

Confronto sul problema salariale





SISTEMA ECONOMICO PROVINCIALE

PREMESSA

Nella presentazione, oltre a mostrare **i dati sulla situazione salariale** in Trentino con un dettaglio settoriale e per dimensione d'impresa, si cerca di mettere in evidenza il **contesto imprenditoriale trentino e le differenze** - anche in termini di margini generati- dei diversi settori- con l'obiettivo di **avviare un confronto informato**

AGENDA

1. MERCATO DEL LAVORO E SITUAZIONE SALARIALE
2. IL PIL DELLE AZIENDE TARENTINE
3. UN FOCUS SUGLI INVESTIMENTI
4. UN FOCUS SULL'INTERNAZIONALIZZAZIONE

Confronto sul problema salariale

Mercato del Lavoro e Situazione Salariale





SISTEMA ECONOMICO PROVINCIALE

IL CONTESTO

L'occupazione

- I dati sul mercato del lavoro trentino sono comparabili con quelli dei Paesi più industrializzati d'Europa e nettamente superiori all'Italia:
 - Il tasso di attività (15-64 anni): pari al 74% [66,5% in Italia]
 - Il tasso di occupazione (15-64 anni): raggiunge il 71,8% (78% gli uomini, 65,5% le donne) [61,6% in Italia]
 - Il tasso di disoccupazione (15-74 anni): scende al 2,9% (2% per i maschi e 3,9% per le femmine) [7,3% in Italia]. I disoccupati sono poco meno di 7,4 mila unità
 - Il tasso di inattività (15-64 anni): è pari al 26% (maschi raggiungono il 20,4%, femmine al 31,8%) [33,5% in Italia]. Gli inattivi in età lavorativa superano le 88,6 mila unità . Se si guarda la fascia 20-64 anni il tasso di inattività in Trentino scende al 21% [28,6% in Italia]

Fonte ISPAT Forze di lavoro - 3°trimestre 2023

- Nei primi 10 mesi del 2023 il saldo occupazionale, dato dalla differenza tra le assunzioni e le trasformazioni a tempo indeterminato da un lato e le cessazioni lavorative dall'altro, vede prevalere le prime per 1.443 unità. Si tratta del dato migliore degli ultimi anni.

Dato AdI - nota dicembre 2023



SISTEMA ECONOMICO PROVINCIALE

- Le retribuzioni in Trentino sono mediamente più basse rispetto all'Alto Adige, in taluni casi anche rispetto al Nord-Est, soprattutto per i profili non operai e non apprendisti. Il divario cresce al crescere delle professionalità

| Qualifica | Retribuzioni giornaliere 2022 | | | | | | | |
|-------------|-------------------------------|------------|------------------------|----------------|--------|----------|-----------|--------|
| | Trentino | Alto Adige | Friuli- Venezia Giulia | Emilia-Romagna | Veneto | Nord-est | Lombardia | Italia |
| Operai | 81 | 93 | 78 | 81 | 79 | 81 | 79 | 75 |
| Impiegati | 97 | 113 | 99 | 104 | 100 | 102 | 107 | 98 |
| Quadri | 216 | 241 | 218 | 224 | 221 | 223 | 241 | 225 |
| Dirigenti | 460 | 546 | 493 | 524 | 486 | 505 | 574 | 526 |
| Apprendisti | 63 | 59 | 61 | 63 | 61 | 62 | 63 | 59 |
| Altro | 126 | 193 | 185 | 107 | 115 | 123 | 150 | 140 |
| Totale | 92 | 106 | 92 | 99 | 93 | 96 | 110 | 93 |

Fonte: Elaborazioni ISPAT su dati INPS



- Vi sono importanti divari retributivi tra settori economici sia a livello locale che nazionale

| Settore economico | Retribuzioni giornaliere 2022 | | | | | |
|---|-------------------------------|------------|-----------|--------|----------|--------|
| | Trentino | Alto Adige | Lombardia | Veneto | Nord-est | Italia |
| Estrazione di minerali da cave e miniere | 106 | 122 | 211 | 122 | 132 | 170 |
| Attività manifatturiere | 108 | 121 | 122 | 104 | 110 | 109 |
| Fornitura di energia elettrica gas vapore e aria condizionata | 137 | 163 | 169 | 146 | 148 | 163 |
| Fornitura di acqua reti fognarie attività di gestione dei rifiuti e risanamento | 101 | 124 | 115 | 110 | 110 | 104 |
| Costruzioni | 94 | 107 | 95 | 91 | 93 | 88 |
| Commercio all'ingrosso e al dettaglio riparazione di autoveicoli e motocicli | 87 | 103 | 109 | 90 | 90 | 85 |
| Trasporto e magazzinaggio | 103 | 108 | 100 | 97 | 98 | 98 |
| Attività dei servizi di alloggio e di ristorazione | 71 | 89 | 62 | 62 | 65 | 59 |
| Servizi di informazione e comunicazione | 112 | 138 | 152 | 109 | 113 | 128 |
| Attività finanziarie e assicurative | 159 | 167 | 206 | 160 | 161 | 175 |
| Attività immobiliari | 84 | 114 | 128 | 77 | 82 | 93 |

.....

| Settore economico | Retribuzioni giornaliere 2022 | | | | | |
|---|-------------------------------|------------|------------|-----------|-----------|-----------|
| | Trentino | Alto Adige | Lombardia | Veneto | Nord-est | Italia |
| Attività professionali scientifiche e tecniche | 95 | 118 | 129 | 90 | 94 | 100 |
| Noleggio agenzie di viaggio servizi di supporto alle imprese | 64 | 77 | 76 | 69 | 72 | 70 |
| Istruzione | 79 | 100 | 76 | 71 | 74 | 73 |
| Sanità e assistenza sociale | 69 | 86 | 76 | 69 | 69 | 70 |
| Attività artistiche sportive di intrattenimento e divertimento | 72 | 100 | 110 | 90 | 91 | 90 |
| Altre attività di servizi | 76 | 93 | 75 | 67 | 72 | 69 |
| Attività di famiglie e convivenze come datori di lavoro per personale domestico | 53 | 61 | 64 | 59 | 56 | 60 |
| Totale | 92 | 106 | 110 | 93 | 96 | 93 |

Fonte: Elaborazioni ISPAT su dati INPS



SISTEMA ECONOMICO PROVINCIALE

- Vi è un problema di “gender pay gap”

| | Retribuzione media giornaliera lorda | | | GPG* |
|------------|--------------------------------------|---------|--------|------|
| | Maschi | Femmine | Totali | |
| Alto Adige | 127 | 105 | 121 | 17,2 |
| Trentino | 111 | 94 | 106 | 15,7 |
| Nord-est | 115 | 96 | 109 | 16,7 |
| ITALIA | 116 | 101 | 111 | 12,6 |

*Il Gender Pay Gap (GPG) è la differenza percentuale tra la retribuzione giornaliera media lorda dei maschi e delle femmine in rapporto alla retribuzione giornaliera media lorda maschile.

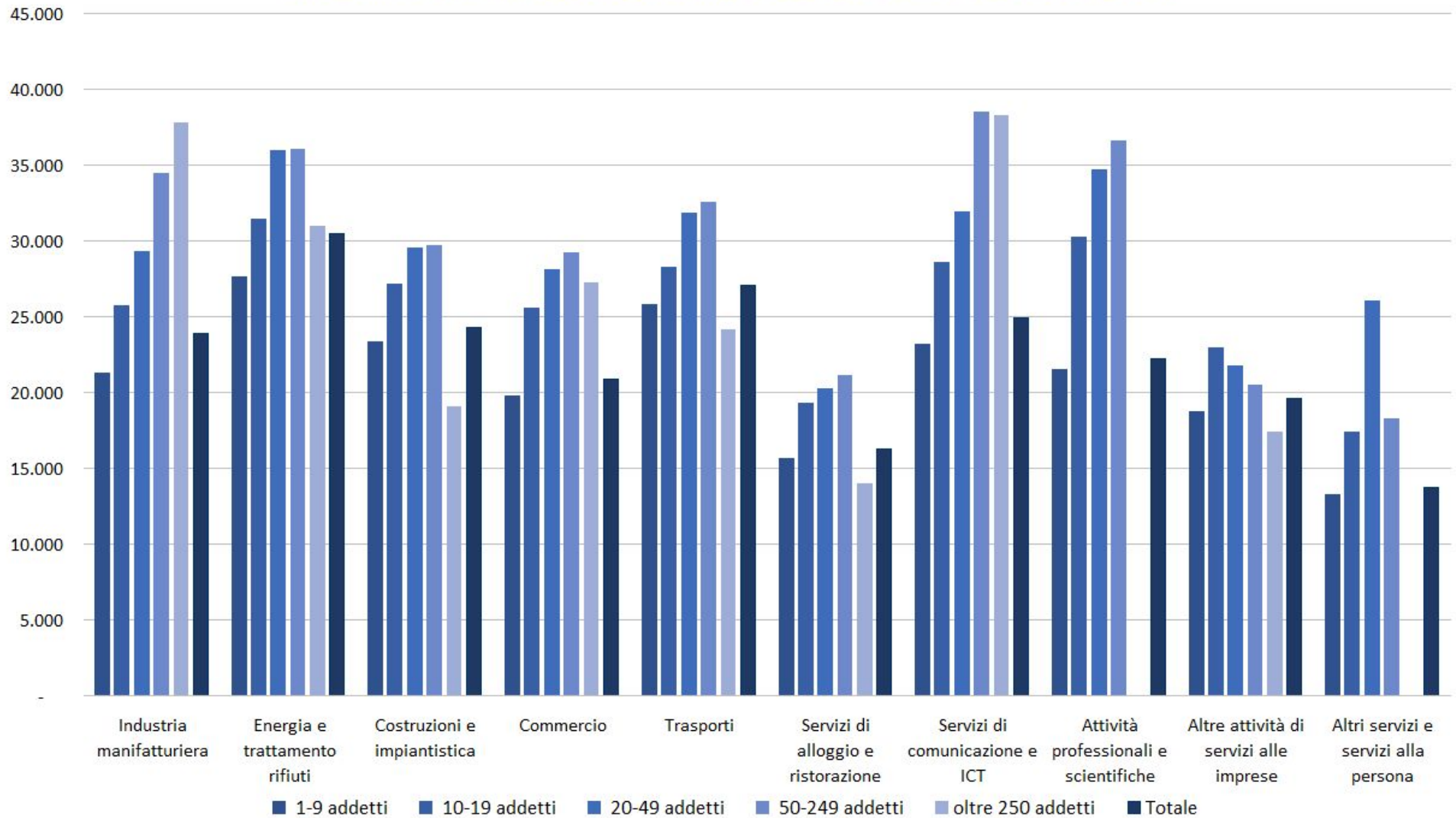
Fonte: Elaborazione ISPAT su dati INPS

- Le differenze sono fortemente dipendenti dal ricorso al part-time fra le donne: il 36,4% delle occupate è in part-time, a fronte del 7% degli occupati uomini.
- Il part-time femminile nel Nord Est è 33,1%, in Italia il 31,8%

- Le retribuzioni in tutti i settori sono fortemente dipendenti dalla dimensione di impresa (fatta salva L'anomalia su grandi imprese in alcuni comparti)



Livelli medi salariali per settore e dimensione aziendale - media 2018-2020



Fonte: Elaborazioni ISPAT su dati ISTAT Frame-sbs



SISTEMA ECONOMICO PROVINCIALE

| classe dimensionale | media stipendi | proporzione dipendenti operai (%) | proporzione dipendenti tempo pieno (%) | proporzione dipendenti tempo determinato (%) |
|---------------------------|------------------|-----------------------------------|--|--|
| 1-9 addetti | 19.474,92 | 0,591 | 0,644 | 0,350 |
| 10-19 addetti | 24.235,51 | 0,634 | 0,796 | 0,378 |
| 20-49 addetti | 27.911,65 | 0,604 | 0,842 | 0,317 |
| 50-249 addetti | 31.430,51 | 0,539 | 0,849 | 0,233 |
| <i>oltre 250 addetti*</i> | <i>29.238,82</i> | <i>0,565</i> | <i>0,716</i> | <i>0,205</i> |

** Dato influenzato dalle grandi aziende multinazionali che hanno le attività operative qui e gli headquarter e le attività non operative altrove*

Fonte: Elaborazioni ISPAT su dati ISTAT – Asia occupazione



Retribuzione lorda oraria per ora retribuita delle posizioni lavorative dipendenti in euro (media) per classe dimensionale delle imprese

| | 2016 addetti | | | | | 2021 addetti | | | | |
|---------------------------|--------------|--------------|--------------|--------------|--------------|--------------|--------------|--------------|--------------|--------------|
| | 0-9 | 10-49 | 50-249 | 250 e + | TOT | 0-9 | 10-49 | 50-249 | 250 | TOT |
| Italia | 11,50 | 13,19 | 15,19 | 16,41 | 13,97 | 12,54 | 13,95 | 16,07 | 16,85 | 14,79 |
| Nord-ovest | 12,54 | 14,66 | 16,55 | 17,08 | 15,38 | 13,63 | 15,56 | 17,57 | 17,52 | 16,20 |
| Lombardia | 12,97 | 15,13 | 16,82 | 17,32 | 15,75 | 14,25 | 16,10 | 17,99 | 18,01 | 16,77 |
| Nord-est | 11,91 | 13,64 | 15,57 | 15,67 | 14,13 | 12,79 | 14,32 | 16,38 | 15,95 | 14,81 |
| Bolzano / Bozen | 13,25 | 14,84 | 16,29 | 16,75 | 14,84 | 14,54 | 16,05 | 17,59 | 17,47 | 16,08 |
| Trento | 11,58 | 13,42 | 15,59 | 14,13 | 13,32 | 12,27 | 14,03 | 15,57 | 14,92 | 13,89 |
| Veneto | 11,84 | 13,39 | 15,22 | 15,47 | 13,94 | 12,74 | 14,13 | 16,07 | 15,71 | 14,63 |
| Friuli-Venezi a Giulia | 11,71 | 13,13 | 15,22 | 15,17 | 13,87 | 12,47 | 13,66 | 15,67 | 15,46 | 14,37 |
| Emilia-Roma gna | 11,83 | 13,82 | 15,94 | 16,03 | 14,40 | 12,68 | 14,40 | 16,81 | 16,28 | 15,03 |

Fonte: Elaborazioni ISPAT su dati ISTAT Frame-sbs e Asia occupazione

- I settori con retribuzione giornaliera più basse incidono maggiormente in Trentino rispetto che nel Nord Est

| Settore economico | N Lavoratori Trentino | % |
|--|------------------------------|----------|
| Attività dei servizi di alloggio e di ristorazione | 37.044 | 20,4% |
| Attività manifatturiere | 33.813 | 18,6% |
| Commercio all'ingrosso e al dettaglio riparazione di autoveicoli e motocicli | 23.326 | 12,8% |
| Noleggio agenzie di viaggio servizi di supporto alle imprese | 18.026 | 9,9% |
| Costruzioni | 13.414 | 7,4% |
| Trasporto e magazzinaggio | 12.346 | 6,8% |
| Sanità e assistenza sociale | 10.657 | 5,9% |

| Settore economico | N Lavoratori Nord Est | % |
|--|------------------------------|----------|
| Attività manifatturiere | 1.201.976 | 30,1% |
| Commercio all'ingrosso e al dettaglio riparazione di autoveicoli e motocicli | 546.432 | 13,7% |
| Attività dei servizi di alloggio e di ristorazione | 450.015 | 11,3% |
| Noleggio agenzie di viaggio servizi di supporto alle imprese | 419.050 | 10,5% |
| Trasporto e magazzinaggio | 255.080 | 6,4% |
| Costruzioni | 229.553 | 5,8% |
| Sanità e assistenza sociale | 171.030 | 4,3% |

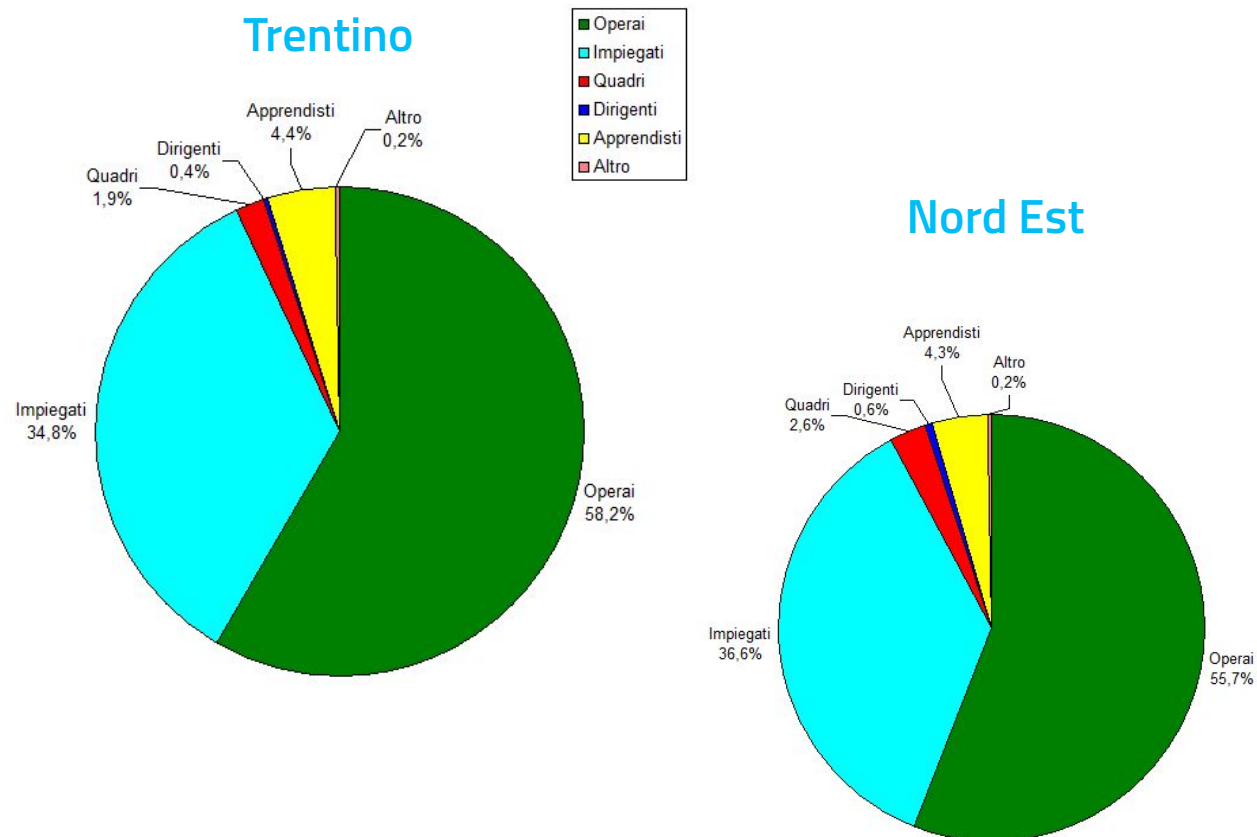


SISTEMA ECONOMICO PROVINCIALE

IL CONTESTO

I livelli di inquadramento

- In Trentino, come in Alto Adige, vi è una percentuale più elevata di operai rispetto al resto del Nord Est



- Le aziende trentine faticano ad assumere profili di laureati ed alte specializzazioni (non li trovano e... alcune non li cercano)

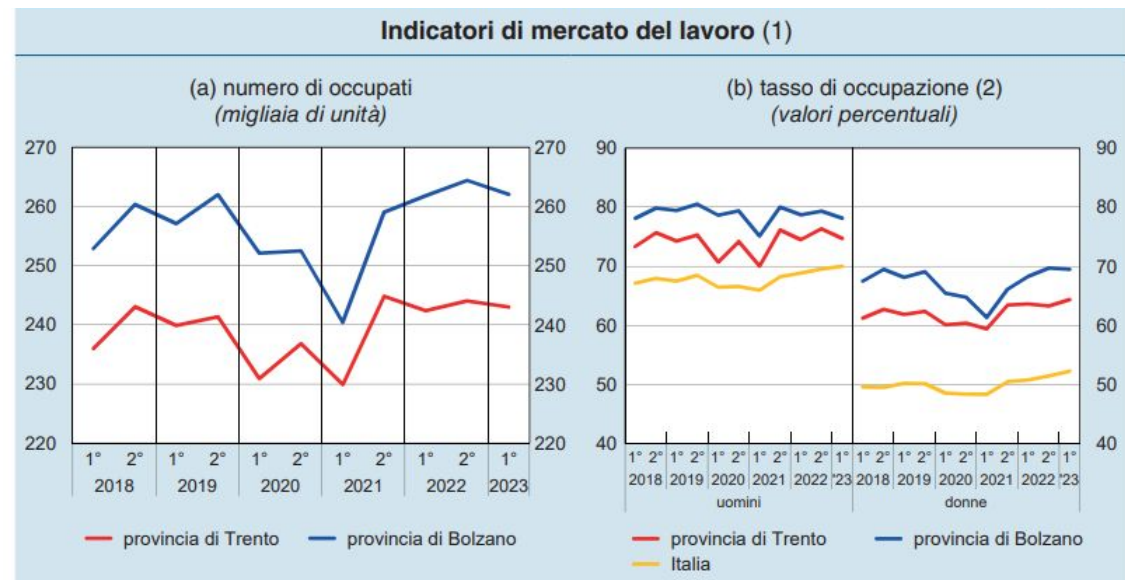


SISTEMA ECONOMICO PROVINCIALE

IL CONTESTO

Il reperimento di manodopera

- Le aziende trentine faticano a trovare manodopera qualificata, anche a causa della concorrenza salariale dei territori limitrofi. Gli ultimi dati Excelsior ci dicono che il 58,9% delle imprese in Trentino fatica a trovare figure professionali, la percentuale è superiore a quella registrata a livello nazionale (47,9%) e nel Nord Est (53,7%).
- La popolazione in età lavorativa è in flessione, ma il tasso di disoccupazione sta continuando a decrescere (oggi tasso al 2,9%)



Fonte: Banca d'Italia – Economie regionali

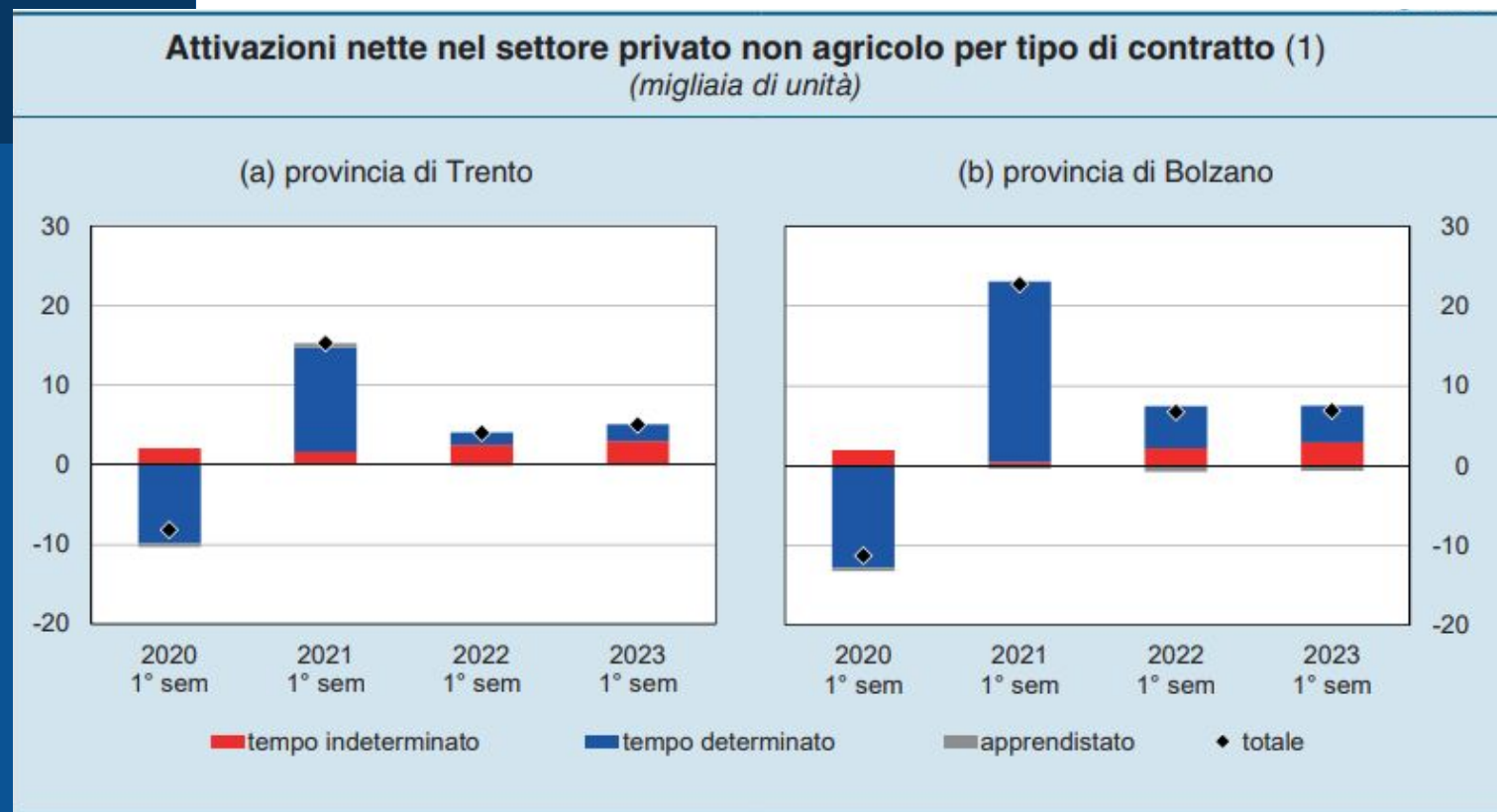


SISTEMA ECONOMICO PROVINCIALE

IL CONTESTO

Tipologie di attivazione lavorativa

- Cresce l'occupazione a tempo indeterminato che ha raggiunto il 60% delle attivazioni (a fronte del 43% in Alto Adige)



Fonte: Banca d'Italia – Economie regionali

Confronto sul problema salariale

Il PIL delle aziende Trentine





SISTEMA ECONOMICO PROVINCIALE

IL CONTESTO

La produttività
delle aziende del
territorio

- I dati sull'attivazione e sui salari vanno messi in relazione alle caratteristiche strutturali delle imprese trentine e alla capacità delle stesse di essere produttive
- Tale analisi va effettuata ricordando che la produttività è condizione necessaria per trasferire ricchezza ai lavoratori e che la stessa è fortemente dipendente da:
 - Condizioni geografiche, concentrazioni di popolazione infrastrutture (anche stradali)
 - Funzionamento del mercato del lavoro, capacità di formare, attrarre e trattenere competenze e talenti
 - Risorse finanziarie disponibili per le aziende per crescere e investire (credito, risorse proprie e contributi) e il conseguente dinamismo aziendale negli investimenti anche per la transizione energetica
 - la presenza di cluster di conoscenza, capacità di ricerca e innovazione pubblica e privata



SISTEMA ECONOMICO PROVINCIALE

IL CONTESTO

Le dimensioni di impresa

Oltre 15.000 senza addetti e 8.500 con 1 addetto

Tav. 3 - Dimensione media delle unità locali per settore di attività economica

(anno 2020)

| Settori | Trentino | Nord-est | Italia |
|--|------------|------------|------------|
| Industria in senso stretto | 9,3 | 11,2 | 9,0 |
| Costruzioni | 2,8 | 2,6 | 2,6 |
| Commercio, trasporti e pubblici esercizi | 4,1 | 4,0 | 3,5 |
| Altri servizi | 2,8 | 2,7 | 2,7 |
| Totale | 3,8 | 4,0 | 3,6 |

Fonte Ispat

Tav. 4 - Unità locali e addetti per classe dimensionale delle imprese

(anno 2020)

| Classe dimensionale | Unità locali | Quote % | Addetti | Quote % |
|-----------------------|---------------|--------------|----------------|--------------|
| Fino a 9 addetti | 39.652 | 88,1 | 75.550 | 43,9 |
| Da 10 a 49 addetti | 2.599 | 5,8 | 35.411 | 20,6 |
| Da 50 a 99 addetti | 512 | 1,1 | 11.856 | 6,9 |
| Da 100 a 199 addetti | 557 | 1,2 | 13.254 | 7,7 |
| Da 200 a 999 addetti | 731 | 1,6 | 22.161 | 12,9 |
| 1.000 addetti e oltre | 974 | 2,2 | 13.909 | 8,1 |
| Totale | 45.025 | 100,0 | 172.141 | 100,0 |

Fonte Elaborazioni ISPAT su dati ISTAT – Asia UL



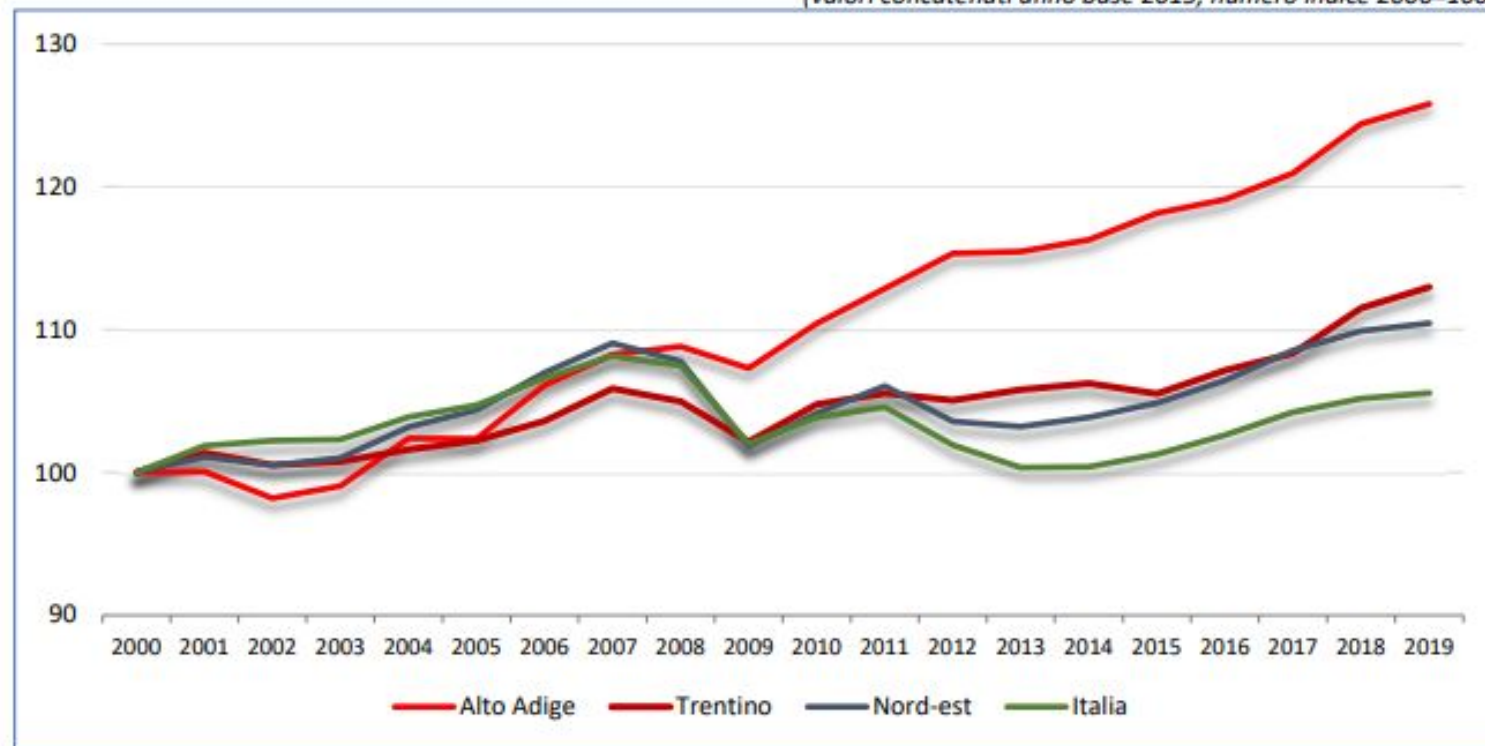
SISTEMA ECONOMICO PROVINCIALE

L'andamento del PIL

- Negli anni il PIL Trentino ha evidenziato una crescita maggiore del nazionale, comparabile con il Nord Est, ma inferiore all'Alto Adige

Fig.1.1 – Dinamica del valore aggiunto

(valori concatenati anno base 2015; numero indice 2000=100)



Fonte: Elaborazioni ISPAT su dati ISTAT Contabilità territoriale

- Considerando i dati sull'occupazione e sulla ricchezza è chiaro che nel definire le nostre politiche è necessario guardare a territori simili fuori dal contesto italiano

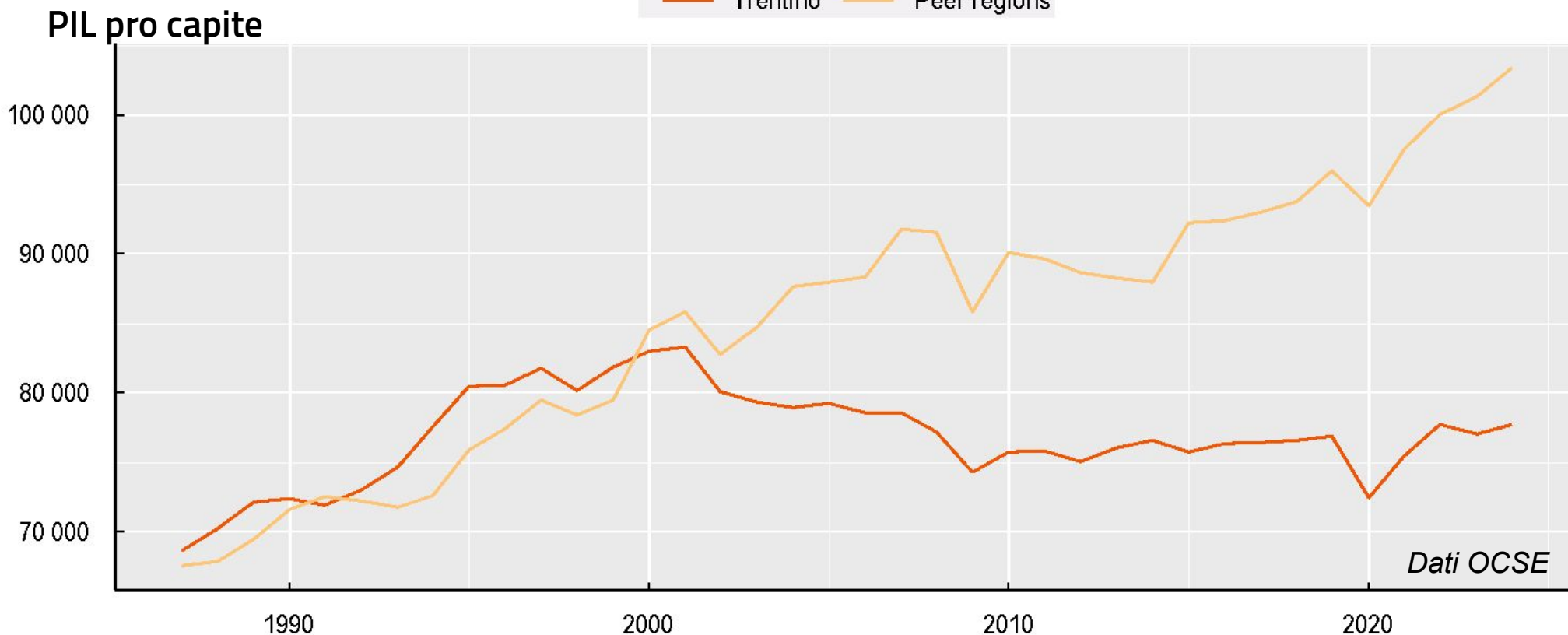


SISTEMA ECONOMICO PROVINCIALE

Primi dati anteprima tavolo produttività

- Il PIL procapite trentino è cresciuto meno in questi anni rispetto alle regioni europee "pari", pur partendo da una situazione quasi analoga nel 2000. Il Trentino è tra le regioni in stato di benessere che stanno perdendo produttività
- Il Trentino nel 2019 era tra il 10% delle regioni OCSE più produttive, ma dal 2001 al 2019 il livello del PIL per lavoratore è sceso in termini reali del 9% (il PIL pro capite è sceso del 4,7%)

— Trentino — Peer regions



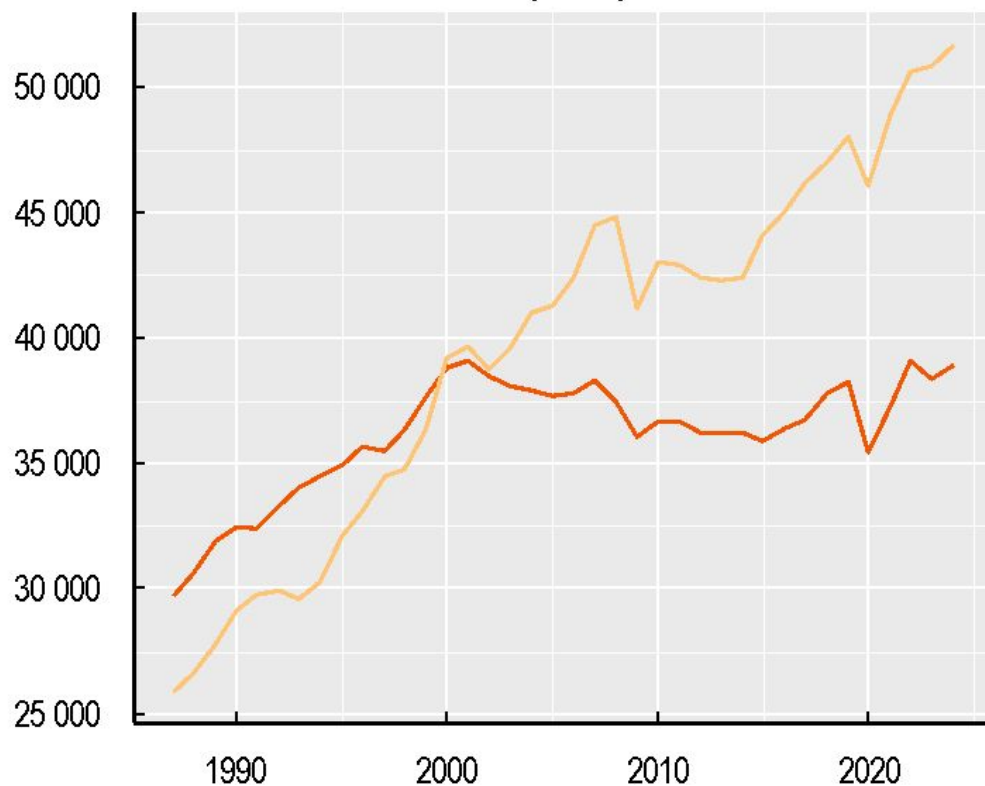


Primi dati anteprima tavolo produttività

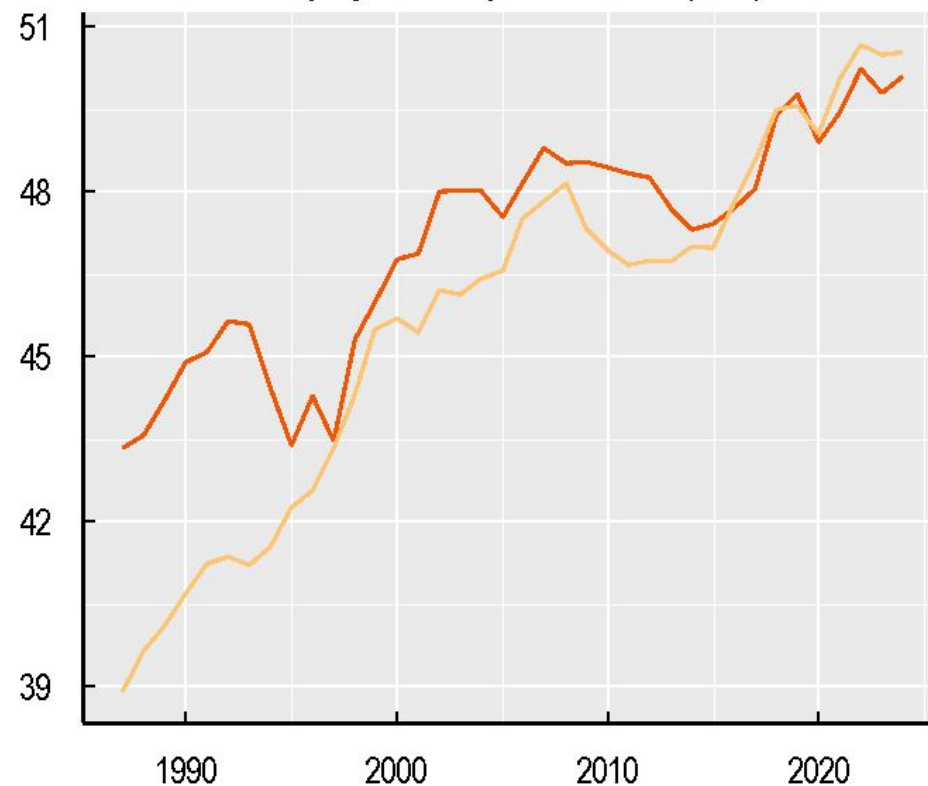
- La popolazione è cresciuta come nelle regioni pari, ma non è cresciuta la capacità produttiva, con effetto di riduzione del PIL pro capite

— Trentino — Peer regions

GDP per capita



Employment-Population ratio (x100)

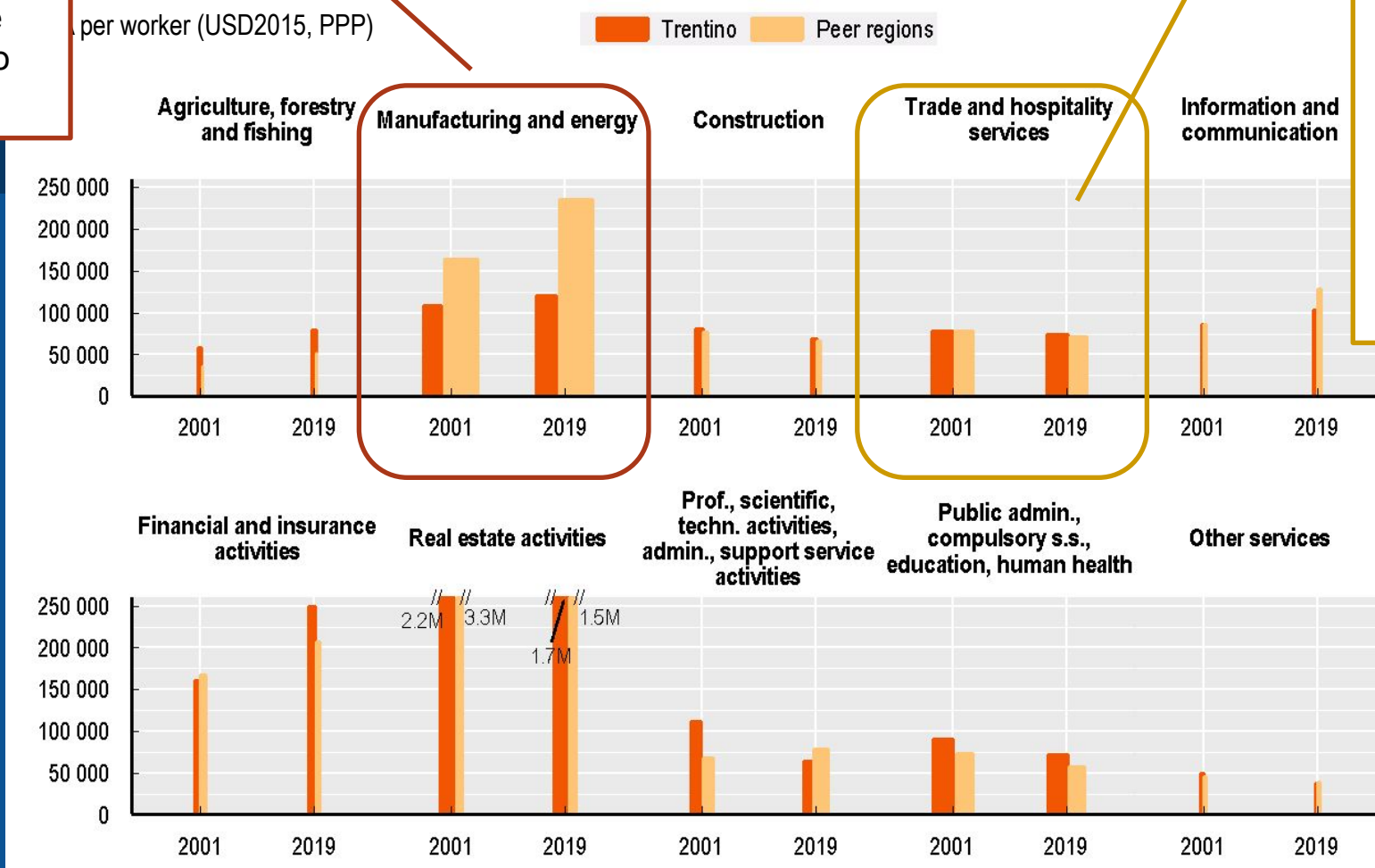


Dati OCSE

Il manifatturiero conta % in Trentino meno che altrove, è il settore dove i pari registrano maggiore crescita della produttività e che da noi è cresciuto meno

- La non sufficiente crescita di produttività (comparata) si è concentra in alcuni settori

Il settore del turismo è il prevalente in Trentino, ha una produttività pari agli altri, ma non registra crescita della stessa (come altrove)



Primi dati anteprima tavolo produttività

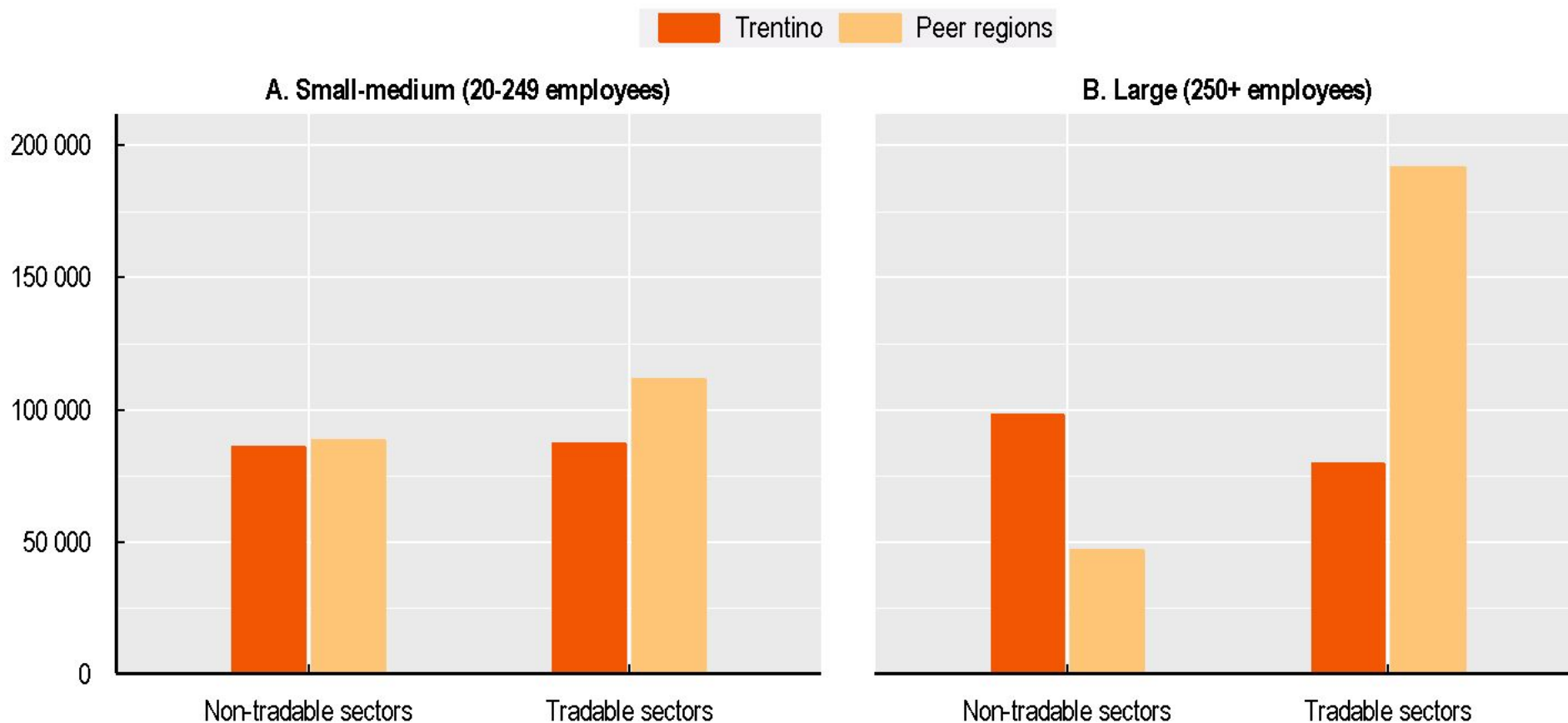
Dati OCSE



SISTEMA ECONOMICO PROVINCIALE

Primi dati anteprima tavolo produttività

- I dati di dettaglio dimostrano che il gap di produttività si è realizzato soprattutto per effetto dei cosiddetti "settori tradable" (manifatturiero, servizi avanzati, turismo, servizi di trasporto e logistica)
- Le aziende che hanno contribuito maggiormente alla produttività nei "territori pari" sono quelle grandi.



Dati OCSE - Elaborazione Preliminare



SISTEMA ECONOMICO PROVINCIALE

- L'analisi evidenzia che il turismo da solo può crescere di produttività, ma non può far recuperare la produttività perduta, perchè i margini di crescita sono inferiori a quelli della manifattura

Confronto sul problema salariale

Un focus sugli investimenti



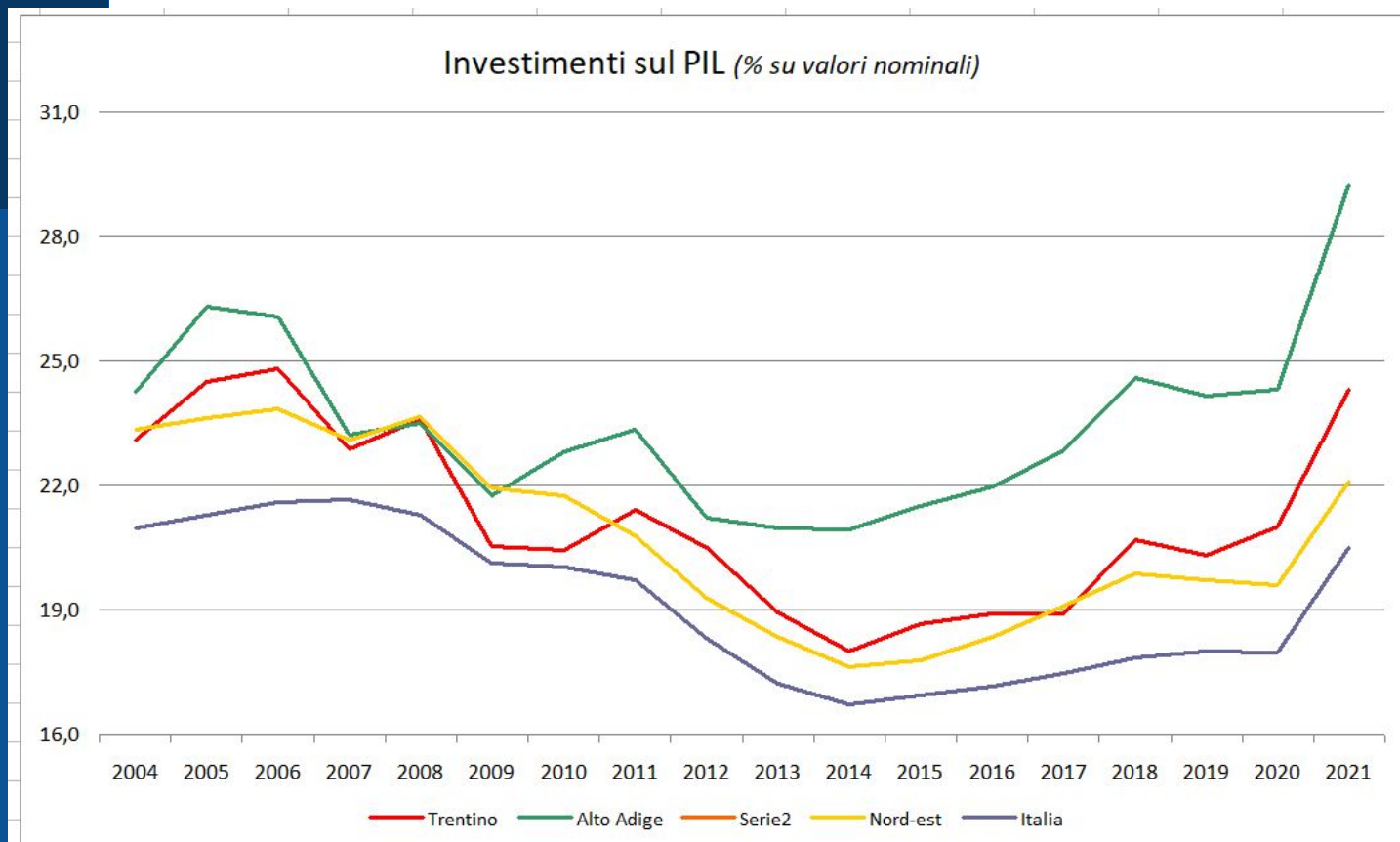


SISTEMA ECONOMICO PROVINCIALE

FOCUS INVESTIMENTI

Misurati attraverso i dati di bilancio

- La dinamica degli investimenti segnala dal 2021 un trend crescente, che dovrebbe essere confermato anche per il 2022 e 2023 considerando anche l'andamento degli interventi incentivati



Fonte: Elaborazioni ISPAT



**SISTEMA ECONOMICO
PROVINCIALE**

GLI INVESTIMENTI

Misurati attraverso i
dati sugli incentivi

- Bando fotovoltaico (piccole, medie, grandi)

| N° imprese | Tot. Investito | Contributo |
|-------------------|-----------------------|-------------------|
| 582 | 95,4 Milioni | 35,6 Milioni |

- Domande in procedura automatica (piccole, medie imprese, sezione 1,2,3)

| Anno | N° imprese | Tot. Investito | Contributo |
|-------------|-------------------|-----------------------|-------------------|
| 2022 | 1553 | 140,4 Milioni | 21,1 Milioni |
| 2023 | 1952 | 185,6 Milioni | 28,3 Milioni |

- Bando Qualità (Turismo, Commercio)

| Anno | N° imprese | Tot. Investito | Contributo |
|-------------|-------------------|-----------------------|-------------------|
| 2° edizione | 739 | 144,8 Milioni | 43,5 Milioni |
| 1° edizione | 858 | 133,3 Milioni | 40 Milioni |

Fonte: APIAE



TRENTINO



**SISTEMA ECONOMICO
PROVINCIALE**

GLI INVESTIMENTI

Misurati attraverso i
dati sugli incentivi

- Valutativa Investimenti Fissi (2019-2023)

| N° imprese | Tot. Investito | Contributo |
|-------------------|-----------------------|-------------------|
| 621 | 734,3 Milioni | 147,2 Milioni |

- Negoziale Investimenti Fissi (2019-2023)

| N° imprese | Tot. Investito | Contributo |
|-------------------|-----------------------|-------------------|
| 26 | 176,7 Milioni | 22,8 Milioni |

- Valutativa Ricerca e Sviluppo (2019-2023)

| N° imprese | Tot. Investito | Contributo |
|-------------------|-----------------------|-------------------|
| 91 | 41,5 Milioni | 25,3 Milioni |

- Negoziale Ricerca e Sviluppo (2019-2023)

| N° imprese | Tot. Investito | Contributo |
|-------------------|-----------------------|-------------------|
| 28 | 83 Milioni | 41,4 Milioni |

Fonte: APIAE



TRENTINO



**SISTEMA ECONOMICO
PROVINCIALE**

GLI INVESTIMENTI

Misurati attraverso i
dati sugli incentivi

- Bando Innovazione Processi Produttivi (2022, 2023)

| N° imprese | Tot. Investito | Contributo |
|-------------------|-----------------------|-------------------|
| 16 | 8,4 Milioni | 2 Milioni |

Fonte: APIAE

- Credito di imposta Fabbrica 4.0 (2021, 2022)

| N° imprese | TOT. Compensato |
|-------------------|------------------------|
| 5689 | 106.752.055 |

Fonte: elaborazione Unitn/ISPAT su dati Agenzia Entrate

Confronto sul problema salariale *Un focus sull'internazionalizzazione*

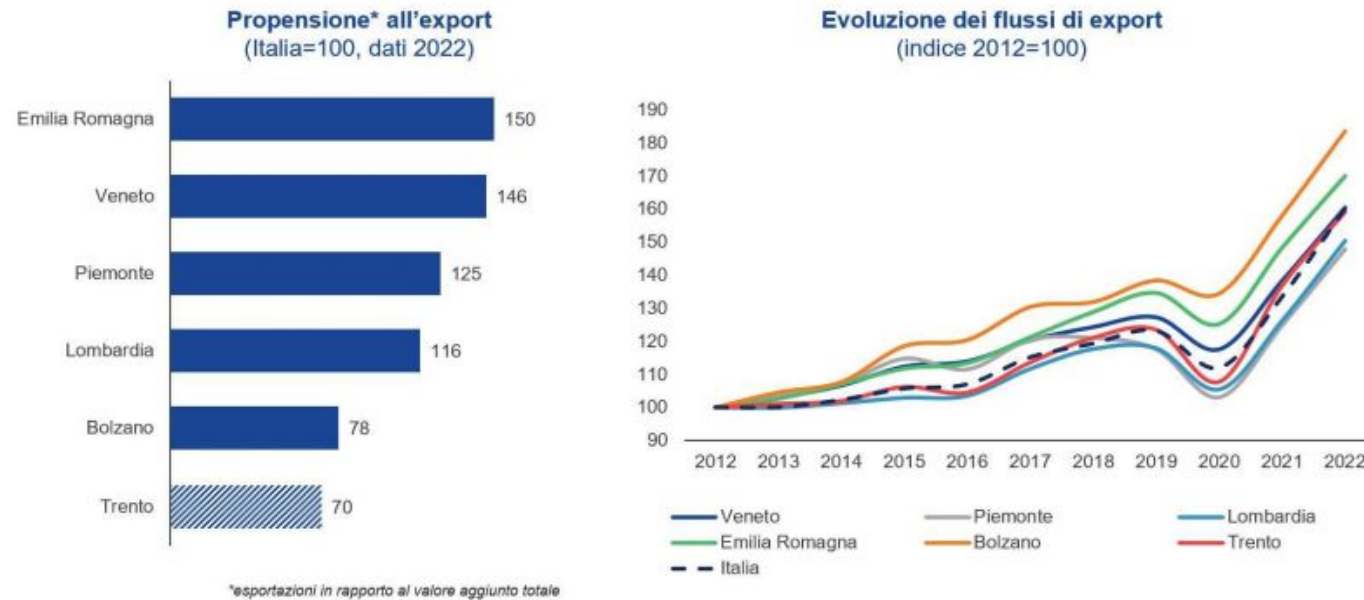




SISTEMA ECONOMICO PROVINCIALE

INTERNAZIONALIZZAZIONE

- Si sta registrando la crescita delle esportazioni trentine ma la propensione all'export (rapporto tra esportazioni e valore aggiunto del territorio) è inferiore alla media nazionale e a quella delle grandi regioni esportatrici del Nord e della provincia di Bolzano.



Fonte: elaborazioni Prometeia su dati ISTAT

Tab. 1. L'incidenza delle imprese esportatrici sul totale nel 2019 (%)

| | Trento | Italia |
|------------------------------------|--------|--------|
| Imprese esportatrici | 2.3% | 2.9% |
| Addetti delle imprese esportatrici | 19.1% | 23.6% |

Fonte: elaborazioni ISPAT su dati ISTAT - Frame-sbs imprese, Rapporto Ice-Istat

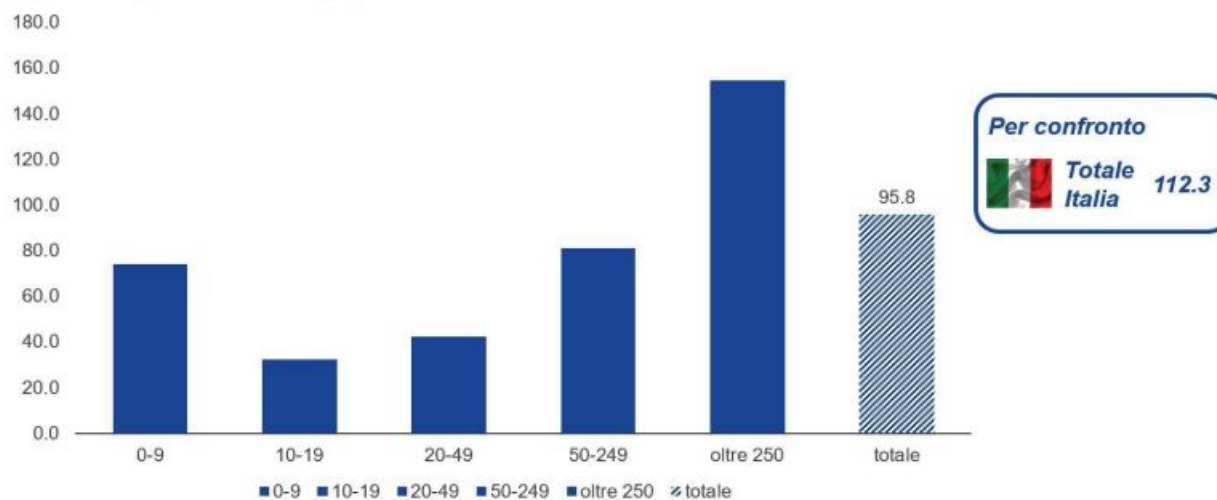


SISTEMA ECONOMICO PROVINCIALE

INTERNAZIONALIZZAZIONE

- Il livello di produttività è più elevato (quasi doppio) nelle aziende esportatrici rispetto alle non esportatrici espresso in termini di valore aggiunto per addetto)
- Premio all'export più ampio per le imprese medio-grandi (strategia più strutturata e posizione consolidata sui mercati internazionali)

Fig. 6. Il differenziale tra imprese trentine esportatrici e non esportatrici nel valore aggiunto per addetto (%)



Fonte: elaborazioni ISPAT su dati ISTAT - Frame-sbs imprese, Rapporto Ice-Istat

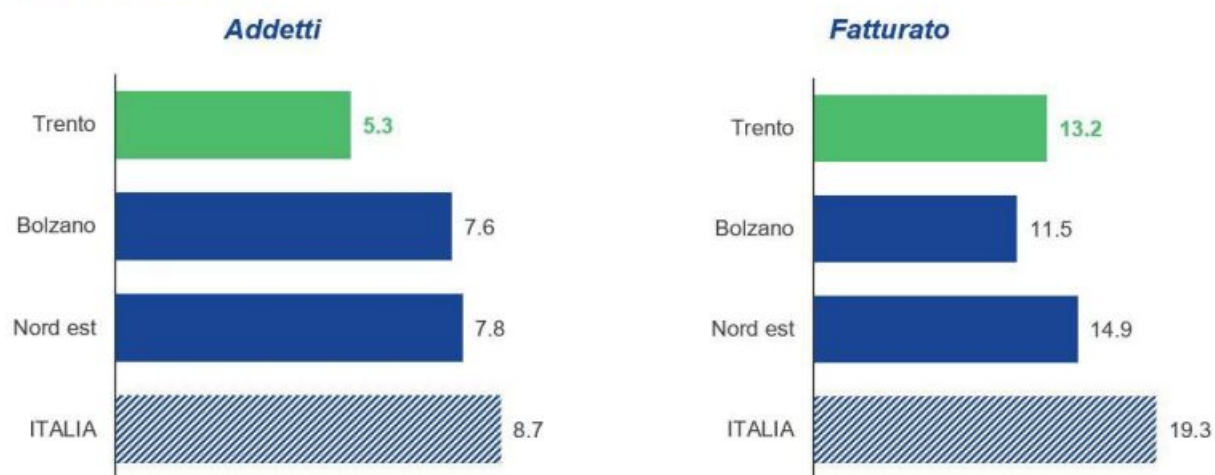


SISTEMA ECONOMICO PROVINCIALE

INTERNAZIONALIZZAZIONE

- La Provincia di Trento si colloca in posizione leggermente più arretrata sia rispetto alla media nazionale che a quella del Nord Est, in termini di presenza di gruppi multinazionali esteri sul territorio

Fig. 9. Incidenza gruppi multinazionali esteri nel 2019 (% rispetto al complesso delle imprese residenti)



Fonte: elaborazioni Prometeia su dati Istat "Risultati economici delle imprese e delle multinazionali a livello territoriale"

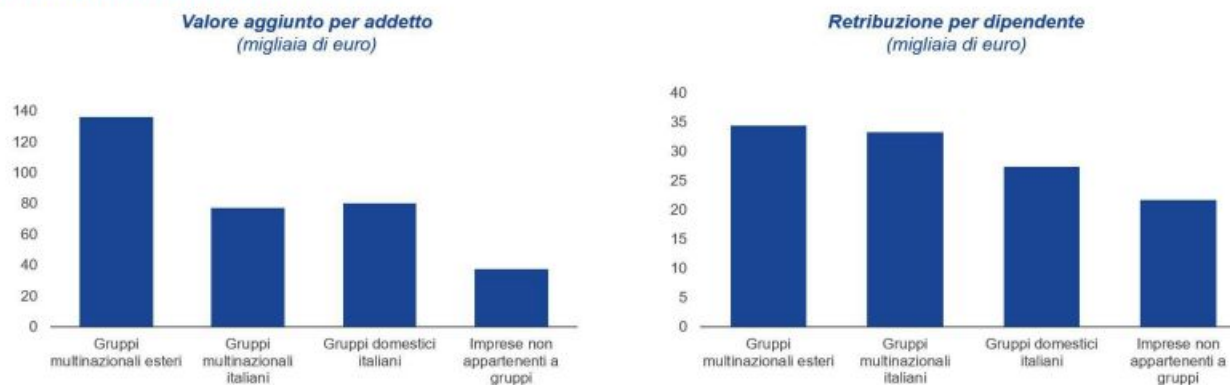


SISTEMA ECONOMICO PROVINCIALE

INTERNAZIONALIZZAZIONE

- Livello di produttività è più elevato per le imprese multinazionali presenti sul territorio e di retribuzione mediamente superiori a quelli delle imprese singole grazie a modalità di produzione skill-intensive e processi produttivi tecnologicamente più avanzati

Fig. 10. Gruppi multinazionali, domestici e imprese singole: produttività e retribuzione media nel 2019



Fonte: elaborazioni Prometeia su dati Istat "Risultati economici delle imprese e delle multinazionali a livello territoriale"

PROVINCIA AUTONOMA DI TRENTO

Dipartimento sviluppo economico ricerca e lavoro

Apiae - Agenzia provinciale per l'incentivazione delle attività economiche

**Grazie per
l'attenzione**

