

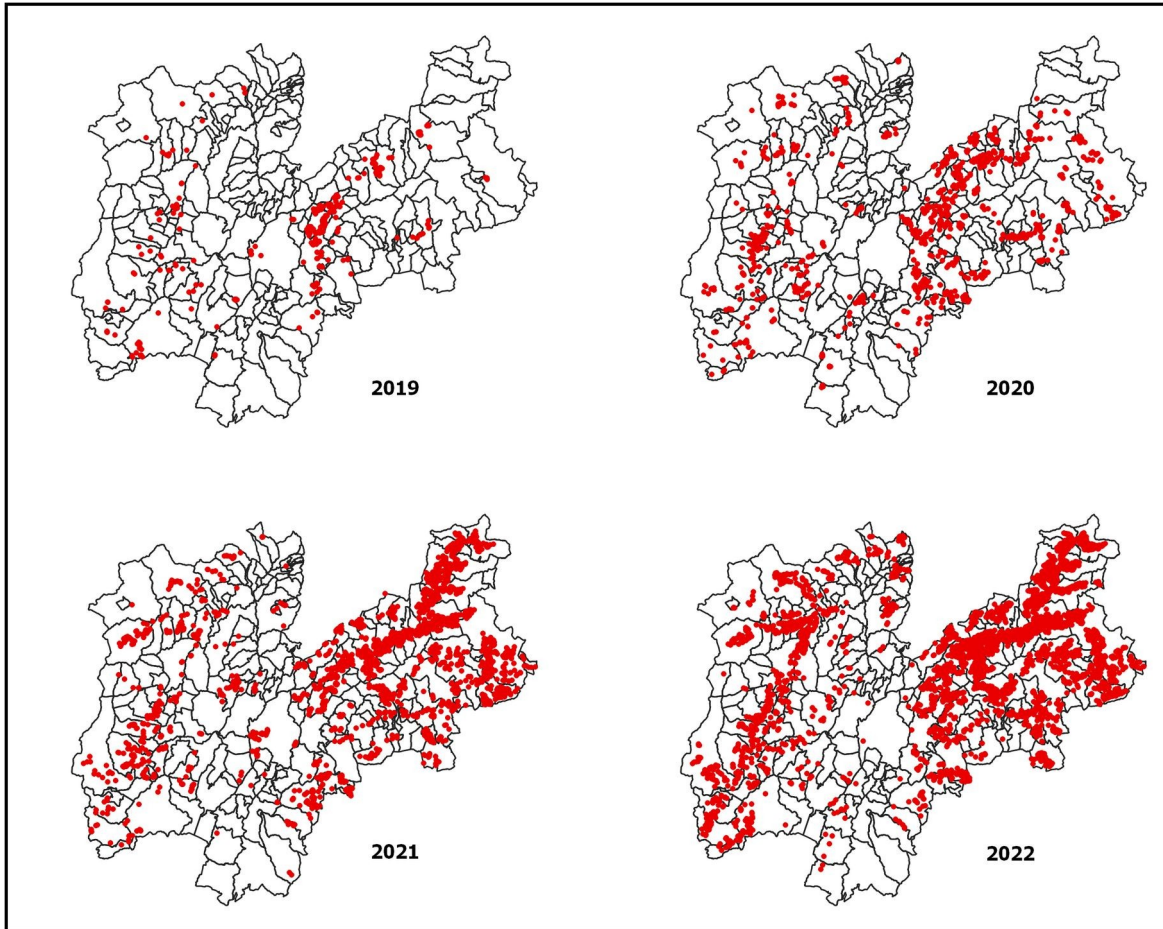


Approvazione 1 revisione del  
Piano per l'organizzazione degli interventi di utilizzazione per la  
lotta fitosanitaria e di ricostituzione dei boschi danneggiati

Evoluzione dell'epidemia di bostrico in atto  
e misure a tutela del territorio

Trento, 07 agosto 2023

# Progressione del danno nel 2022



- Il rilievo dei focolai mostra un'ulteriore espansione del danno da bostrico nelle zone orientali della provincia
- Nelle zone occidentali la pullulazione inizia a diffondersi in maniera più marcata in Val Rendena e nella Valle del Chiese, nella Val di Sole e nell'alta Val di Non

# Volumi danneggiati da bostrico

Ufficio Distrettuale Forestale	Annata biologica 2019	Annata biologica 2020	Annata biologica 2021	Annata biologica 2022	TOTALE
	mc	mc	mc	mc	mc
BORGIO VALSUGANA	560	16.756	86450	157.176	260.942
CAVALESE	9.712	71.041	224.823	558.372	863.948
CLES	282	3.473	4.675	15.377	23.807
MALE'	857	8.774	21.662	53.320	84.613
PERGINE VALSUGANA	26.000	35.643	42.780	81.748	186.171
PRIMIERO	393	10.834	96.828	254.177	362.232
ROVERETO E RIVA DEL GARDA	3090	12.574	24.516	16.571	56.751
TIONE DI TRENTO	8.052	18.966	22.304	79.689	129.011
TRENTO	3.653	5.310	18.210	24.316	51.489
<b>TOTALE PROVINCIA</b>	<b>52.599</b>	<b>183.371</b>	<b>542.248</b>	<b>1.240.946</b>	<b>2.019.164</b>

- I volumi danneggiati registrano aumenti significativi in quasi tutti i distretti
- In termini assoluti i distretti più colpiti sono quelli di Cavalese, Primiero, Borgo e Pergine;
- Il trend di crescita dei danni è particolarmente invece alto nei distretto occidentali di Malè, Tione e Cles
- Il distretto di Rovereto Riva è l'unico che presenta una riduzione dei danni rilevati

- Ad oggi il volume legnoso danneggiato dal bostrico ha raggiunto circa la metà del volume danneggiato da Vaia.

# Assegnazioni nel 2022

DISTRETTO	TOTALE ASSEGNI	ASSEGNI DA DISTURBI NATURALI	% su assegni totali	di cui DA BOSTRICO	% su assegni totali
APROFOD	27023	22346	82,7%	15169	56,1%
BORGO	76927	66711	86,7%	56952	74,0%
CAVALESE	374214	361597	96,6%	248190	66,3%
CLES	75891	45027	59,3%	16060	21,2%
MALE	83650	55650	66,5%	47689	57,0%
PERGINE	123977	101722	82,0%	95518	77,0%
PRIMIERO	166118	147181	88,6%	99211	59,7%
ROVERETO RIVA	50067	30568	61,1%	29735	59,4%
TIONE	92739	62716	67,6%	46118	49,7%
TRENTO	46104	38772	84,1%	27662	60,0%
<b>TOTALE</b>	<b>1.116.710</b>	<b>932.289</b>	<b>83,5%</b>	<b>682.304</b>	<b>61,1%</b>

- Le assegnazioni totali di materiale legnoso nel 2022 sono state di oltre 1,1 milioni di metri cubi;
- L'83% del volume assegnato è dovuto a disturbi naturali (ultimi residui di Vaia, nuovi schianti, bostrico)
- Il bostrico assegnato ammonta al 61% del totale assegnato nella provincia.

- Le assegnazioni totali di materiale legnoso nel 2022 sono state di oltre 1,1 milioni di metri cubi;
- L'83% del volume assegnato è dovuto a disturbi naturali (ultimi residui di Vaia, nuovi schianti, bostrico)

# Superfici danneggiate dal bostrico

Ufficio Distrettuale Forestale	Annata biologica 2019	Annata biologica 2020	Annata biologica 2021	Annata biologica 2022	TOTALE
	ha	ha	ha	ha	ha
BORGIO VALSUGANA	3	145	563	1067	1778
CAVALESE	59	264	1134	1998	3455
CLES	23	53	30	133	239
MALE'	5	32	118	167	322
PERGINE VALSUGANA	116	158	142	339	755
PRIMIERO	2	73	811	976	1862
ROVERETO E RIVA DEL GARDA	28	214	310	205	757
TIONE DI TRENTO	34	168	225	457	884
TRENTO	12	57	187	146	403
<b>TOTALE PROVINCIA</b>	<b>282</b>	<b>1.165</b>	<b>3.519</b>	<b>5.488</b>	<b>10.454</b>

- Le superfici boscate colpite ammontano ad oggi a circa 10.400 ettari;
- Il danno grave e concentrato interessa circa 7866 ettari, che vanno ad aggiungersi ai circa 11.563 ettari gravemente danneggiati da Vaia;
- Complessivamente i boschi gravemente danneggiati ammontano oggi a 19.429 ettari

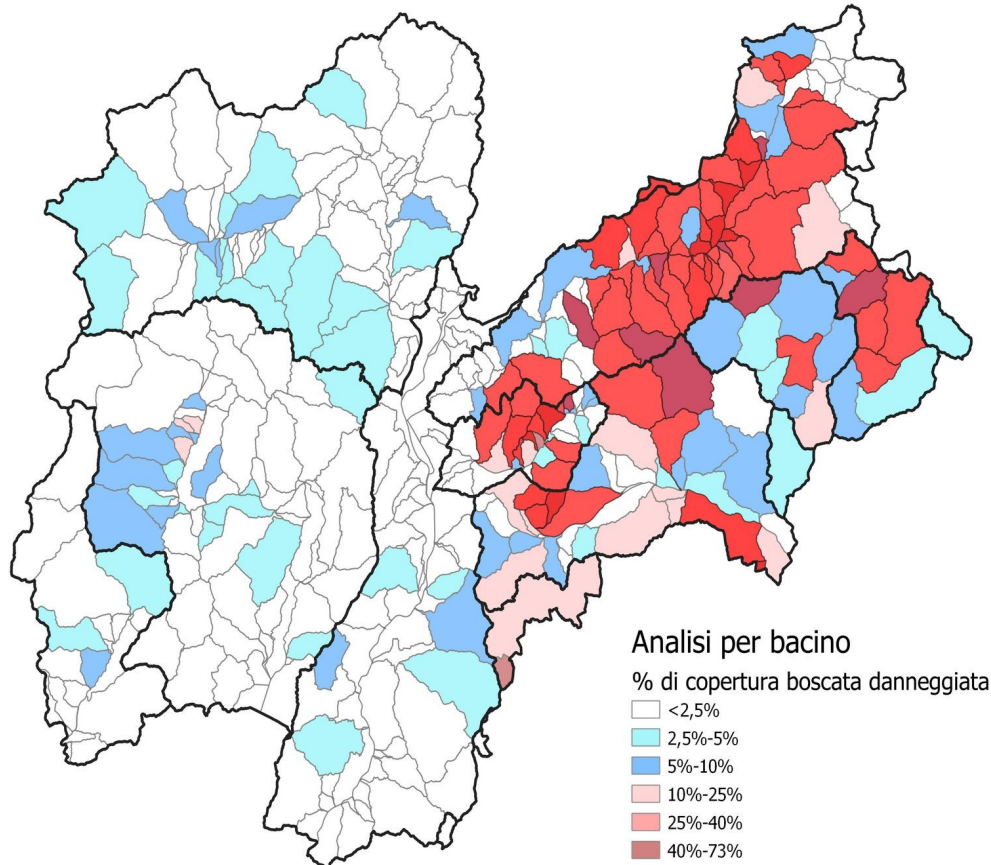
# Potenziali rischi nelle aree danneggiate

- Riduzione della protezione da rotolamento massi;
- Riduzione della protezione da scivolamenti nevosi;
  
- Riduzione dell'evapotraspirazione del bosco;
- Aumento dell'erosione del suolo;
- Alterazione del regime idrologico dei bacini;
- Riduzione tempi di corrivazione dell'acqua nei collettori;
- Aumento frane superficiali
  
- Alterazione regime idrologico e qualitativo delle sorgenti

# Effetti idrologici: Danni cumulati per bacino

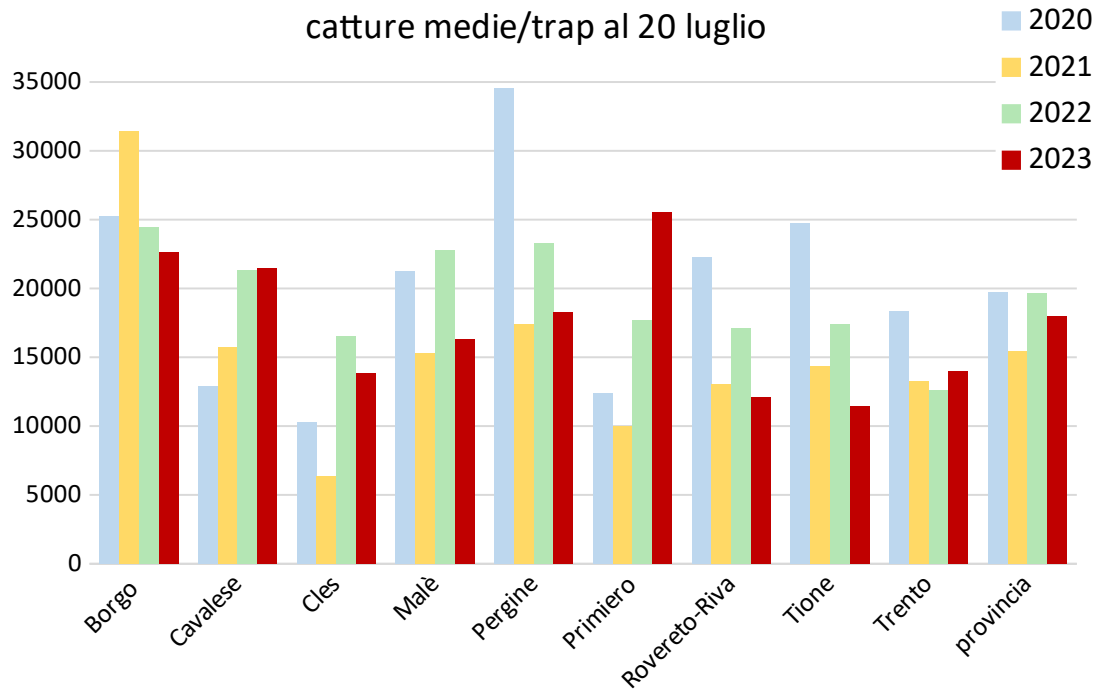
## Danni cumulati da vaia + bostrico

Bacino principale	ettari gravemente danneggiati	danno su area boscata, %	danno su bacino, %
AVISIO	7867,53	13,35%	8,47%
FERSINA	1260,36	11,30%	7,59%
BRENTA	4004,42	10,13%	6,44%
CISMON	1627,21	13,02%	8,01%
VANOI	1330,79	8,37%	5,61%



- Alcuni bacini principali del settore orientale hanno perso oltre il 10% della copertura boscata;
- Localmente, al livello di sottobacino, il grado di riduzione della superficie boscata può superare il 25% con punte superiori al 40/50%;
- Livelli significativi di danno iniziano a manifestarsi anche in alcuni sottobacini del settore occidentale della provincia.

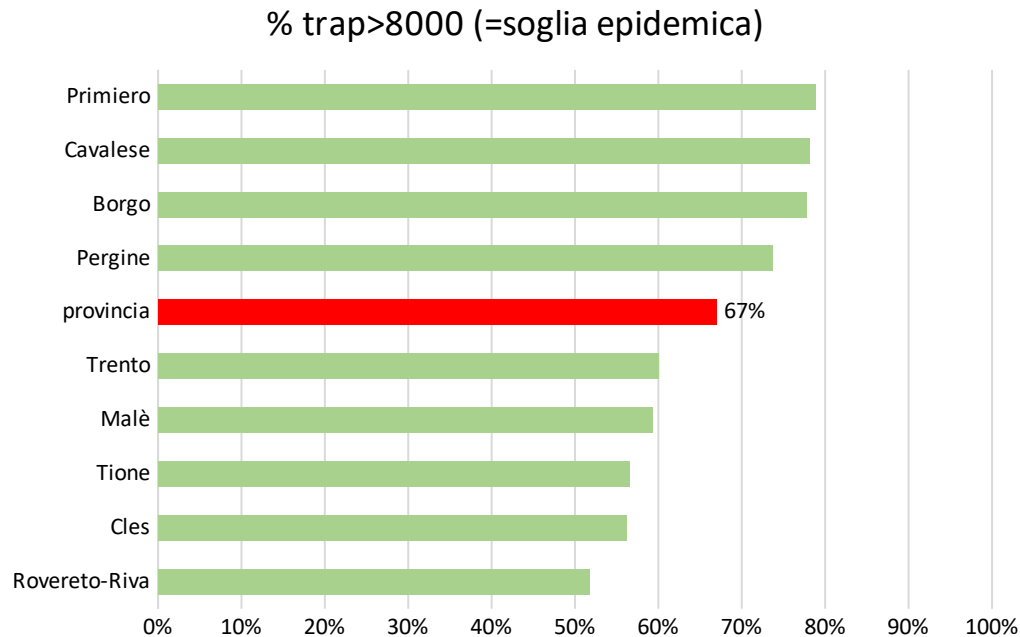
# Monitoraggio delle popolazioni al 20 luglio 2023



- Livelli di popolazione ancora elevati (catture medie di quasi 18.000 individui/trap), ma inferiori in media del 9% rispetto al 2022
- Ampia variabilità spaziale, con catture medie per Distretto da 11.400 (Tione) a 25.500 (Primiero)
- Raffronto con 2022: riduzione delle catture in sei Distretti, lieve aumento in due (Cavalese e Trento), incremento significativo solo in Primiero



# Monitoraggio delle popolazioni al 20 luglio 2023



- In media in due aree controllate su tre si è già superata la soglia «epidemica», quindi le infestazioni non si estingueranno nel breve periodo
- La primavera fresca e piovosa, tuttavia, ha «accorciato» la stagione utile per lo sviluppo del bostrico
- Di conseguenza, si prevedono meno generazioni nell'anno e una crescita delle popolazioni più contenuta

# Misure a tutela del territorio

- Sostegno economico per interventi di mitigazione degli impatti conseguenti al taglio delle piante bostricate, in localizzazioni particolari (sopra abitati o infrastrutture);
- Prosecuzione attività di rimboschimento, con cantieri del Servizio foreste, o con interventi a contributo (ad oggi effettuati circa 400 ettari di rimboschimento e circa 1 milione di piantine);
- Sviluppo dell'attività vivaistica e della produzione di materiali di base (individuazione nuovi boschi per la produzione di seme)
- Intervento normativo finalizzato a
  - semplificare le attività connesse alla messa sul mercato e all'utilizzazione e recupero del legname danneggiato;
  - contenere i prelievi nei boschi sani, sulle aree a rischio di diffusione del bostrico elevato o medio.

# Modifiche ad art.98 bis LP 11/2007

## Misure di semplificazione

- Possibilità di estendere le assegnazioni di materiale bostricato fino al 50% rispetto all'assegnazione iniziali, in base alla progressione dell'infestazione;
- Assistenza tecnica per l'adeguamento del valore dei lotti ad un mercato del legname volatile, prima delle aste;
- Per la realizzazione di infrastrutture necessarie alla rimozione del legname, dimezzamento tempi per:
  - autorizzazione paesaggistica ed edilizia
  - Autorizzazione in materia di vincolo idrogeologico;
  - Autorizzazione in materia di polizia idraulica

# Modifiche ad art.98 bis LP 11/2007

## Misure di prevenzione

- Nei catasti a medio o elevato rischio di progressione, sospensione delle nuove autorizzazioni di taglio di legname fresco di abete rosso per un periodo iniziale di due anni;
- Nei catasti a elevato rischio di progressione, sospensione delle autorizzazioni già rilasciate o SCIA già presentate relative a legname fresco di abete rosso per un periodo iniziale di due anni;
- Alla scadenza della sospensione o all'uscita del catasto dalla situazione di rischio, il servizio foreste, in base allo stato dei boschi interessati, verificherà la persistenza delle condizioni che avevano consentito l'autorizzazione originaria;
- La sospensione può consentire a proprietà pubbliche interessate e a imprese di risolvere o variare la durata del contratto, secondo quanto previsto dalla disciplina dei lavori pubblici;



Approvazione 1 revisione del  
Piano per l'organizzazione degli interventi di utilizzazione per la  
lotta fitosanitaria e di ricostituzione dei boschi danneggiati

Evoluzione dell'epidemia di bostrico in atto  
e misure a tutela del territorio

Trento, 07 agosto 2023