



cartella clinica del cittadino

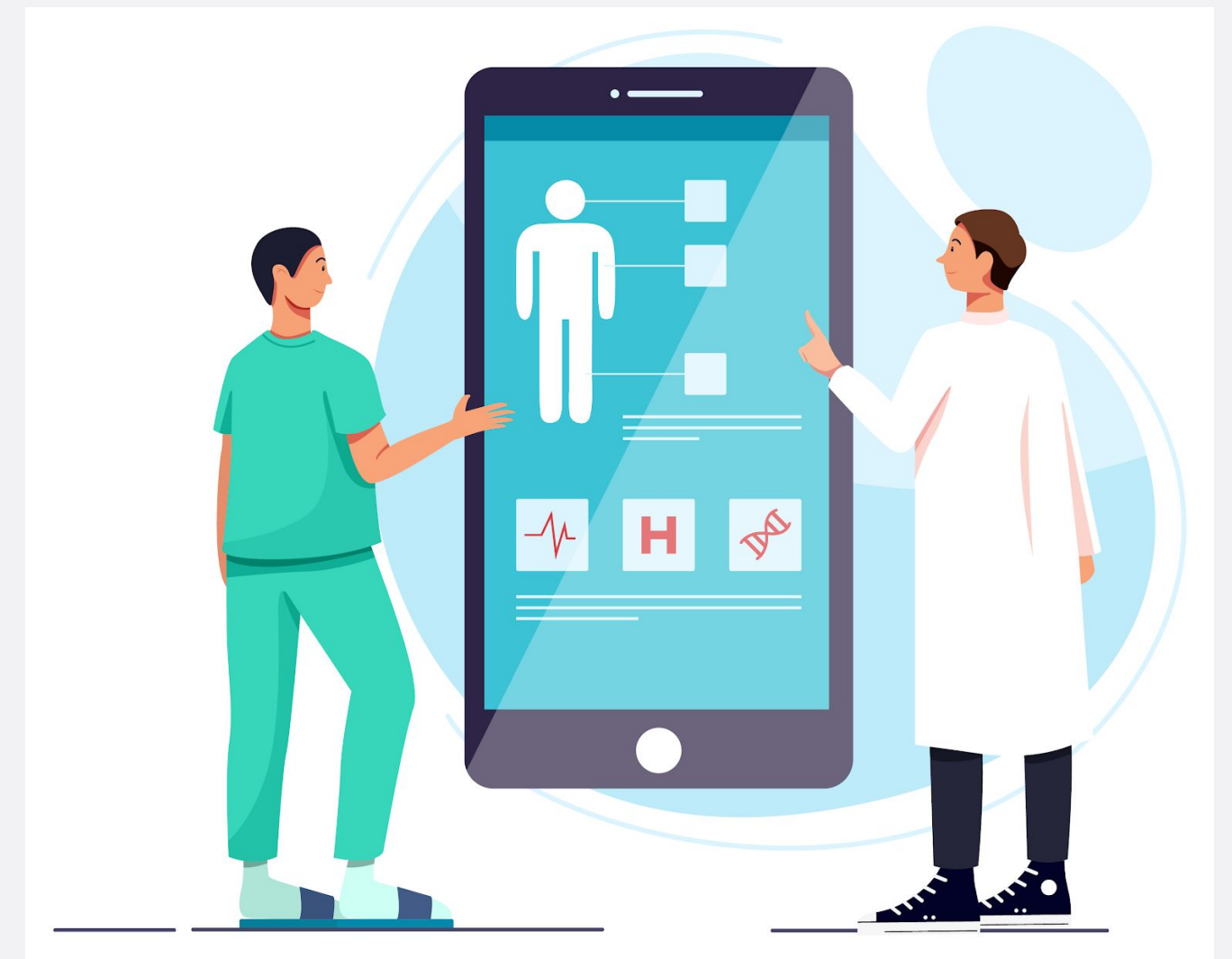
**NUOVO PORTALE E NUOVA APP:
UNA RIVOLUZIONE NELL'ACCESSO AI
SERVIZI SANITARI PROVINCIALI**

Conferenza stampa di presentazione
Trento, 15 novembre 2021

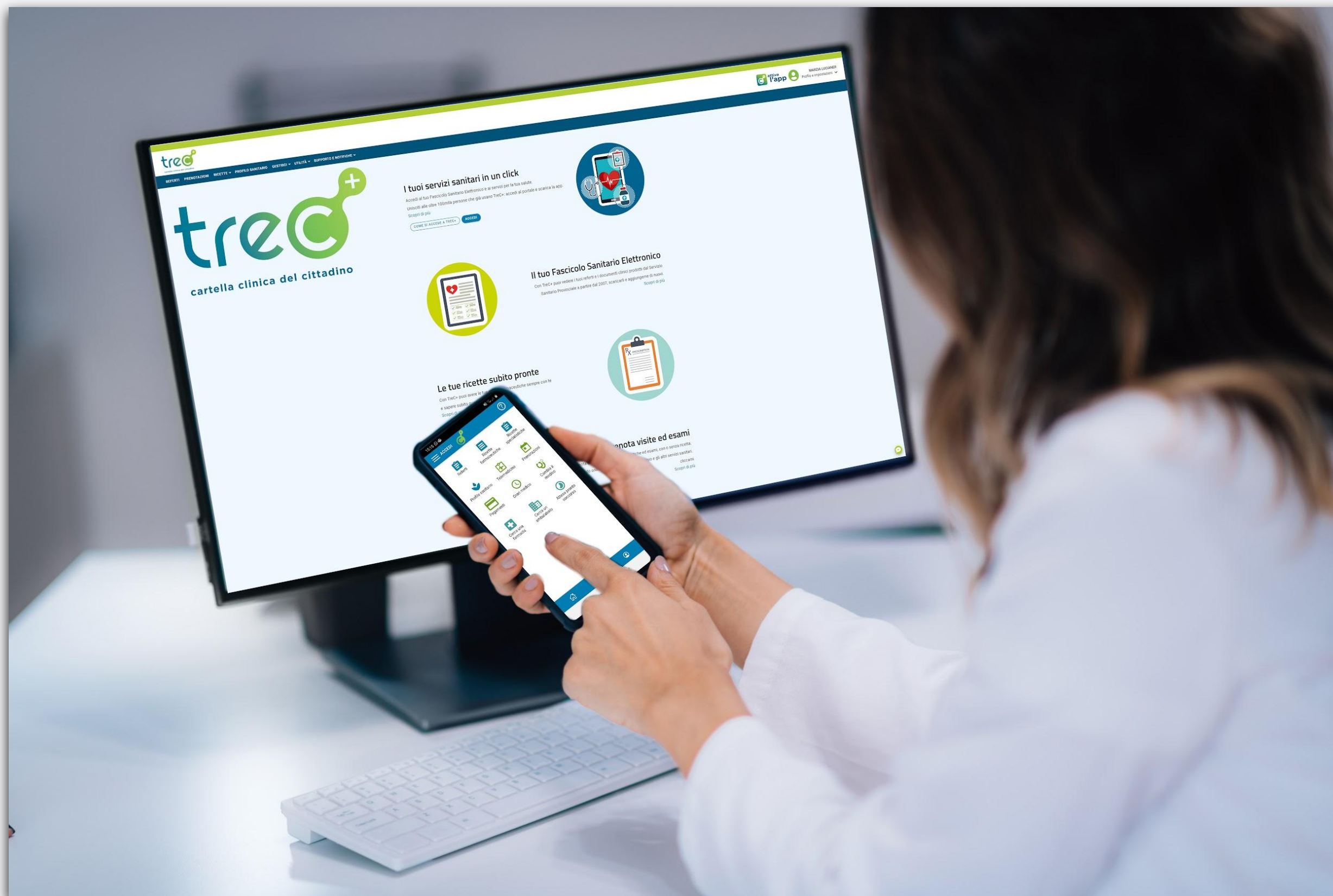
TreC+: la porta digitale sulla tua salute

Più comoda, più semplice, più innovativa.

- URL PORTALE TREC+: trec.trentinosalute.net
- PRONUNCIA: TreC+ /**Trekpiù**/
- INIZIATIVA di TrentinoSalute4.0 (PAT, APSS, FBK)



Cos'è il Fascicolo Sanitario Elettronico?



Il Fascicolo Sanitario Elettronico (**FSE**) è lo strumento attraverso il quale il cittadino può **tracciare e consultare tutta la storia della propria vita sanitaria**, condividendola con i professionisti sanitari per garantire un servizio più efficace ed efficiente. Le informazioni presenti nel Fascicolo del cittadino vengono fornite e gestite dalle singole regioni.

In Provincia di Trento: TreC+ (Cartella Clinica del Cittadino)

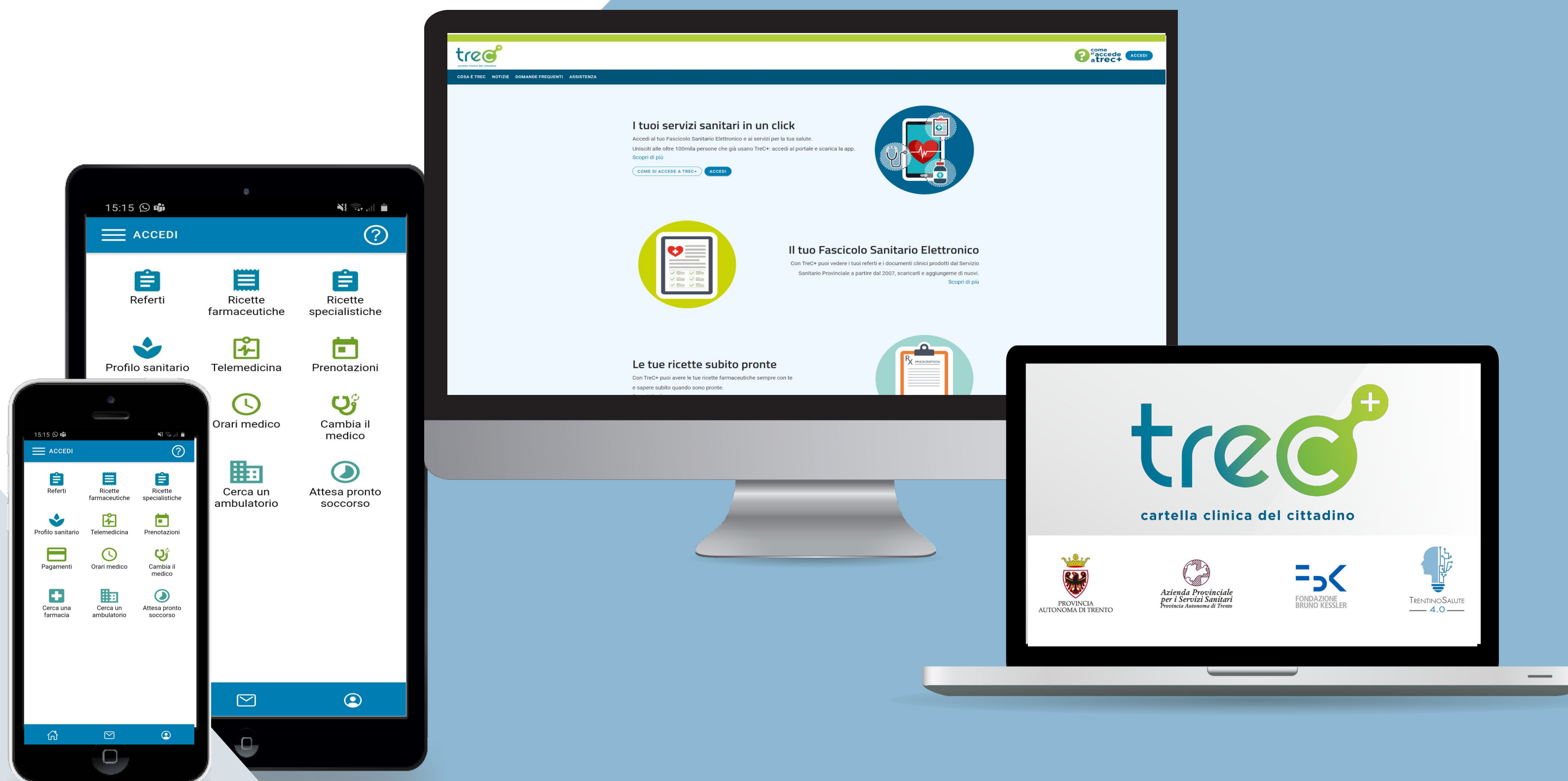
TreC+ è una piattaforma digitale che consente al cittadino residente o domiciliato in PAT di fruire di un insieme variegato di servizi sanitari *online*, di gestire i propri dati ed **entrare in rete con il sistema sanitario**

... e per diventare un **manager** più consapevole nella gestione della propria salute e cura

... e un **partner** più attivo nella relazione con gli operatori sanitari



TreC+: un'unica interfaccia per il cittadino



Design semplice e intuitivo



Accesso con credenziali forti dal portale web ***trec.trentinosalute.net***



Sistema pubblico per
l'identità digitale



(presto) Cie -ID (Carta Identità
Elettronica)



Tesserina Sanitaria/**TEAM** (Tesserina Europea
Assicurazione Malattia)/ **CPS** (Carta
Provinciale dei Servizi)



è più sicuro

e permette di
accedere
a tutti i servizi di
TreC+
(in continua
espansione!)

| | | | |
|---|---|--|--|
| <p>I tuoi servizi sanitari in un click</p> <p>Accedi al tuo Fascicolo Sanitario Elettronico e ai servizi per la tua salute. Unisciti alle oltre 100mila persone che già usano TreC+: accedi al portale e scarica la app. Scopri di più</p> <p>COME SI ACCEDA A TREC+ ACCEDI</p> | | <p>Scopri la telemedicina</p> <p>Accedi alle televisite con il tuo medico di fiducia: parla in videochiamata, scambia messaggi e invia file, immagini e documenti. Scopri di più</p> | |
| | <p>Il tuo Fascicolo Sanitario Elettronico</p> <p>Con TreC+ puoi vedere i tuoi referti e i documenti clinici prodotti dal Servizio Sanitario Provinciale a partire dal 2007, scaricarli e aggiungerne di nuovi. Scopri di più</p> | | <p>Prenota visite ed esami</p> <p>Prenota online prestazioni specialistiche ed esami, con o senza ricetta. Salta la coda prenotando online l'appuntamento per il prelievo e gli altri servizi sanitari. Scopri di più</p> |
| <p>Le tue ricette subito pronte</p> <p>Con TreC+ puoi avere le tue ricette farmaceutiche sempre con te e sapere subito quando sono pronte. Scopri di più</p> | | <p>Prenditi cura dei tuoi cari</p> <p>Gestisci in modo sicuro i servizi sanitari dei tuoi figli e dei tuoi cari. Accedi ai loro documenti clinici, alle ricette farmaceutiche, e prenota gli appuntamenti per loro. Scopri di più</p> | |
| | <p>Paga online e vedi lo storico</p> <p>Puoi pagare online le tue prestazioni sanitarie, e scaricare le ricevute di pagamento, utili per la dichiarazione dei redditi e a fini assicurativi. Scopri di più</p> | | <p>Crea un diario della tua salute</p> <p>Puoi usare TreC+ per registrare i farmaci che prendi, allergie, intolleranze e tanto altro. Scopri di più</p> |

Dal 1/10/21 ha smesso di funzionare la **Security Card** (tabella che conteneva dei numeri casuali)

Come ottenere le credenziali forti di Identità Digitale

SPID (Sistema Pubblico di Identità Digitale) è la soluzione promossa dal governo per accedere ai servizi *online* di tutta la pubblica amministrazione italiana con un' unica identità digitale, utilizzabile da computer, tablet e *smartphone*.



Sistema pubblico per l'Identità Digitale



Cie -ID (Carta Identità Elettronica)



Tessera Sanitaria/**TEAM** (Tessera Europea Assicurazione Malattia)/**CPS** (Carta Provinciale dei Servizi)

- Su **appuntamento** presso uno degli **sportelli attivi** sul territorio provinciale (**qui la lista**) <https://www.servizionline.provincia.tn.it/>
- Presso uno degli **operatori Identity Provider** (anche *online*)
- **Direttamente online** se già in possesso di credenziali identità digitale (CNS/CIE ...)
- Informazioni approfondite sono disponibili sui **siti web dei Comuni** (**per Trento si veda qui**)

Se non si possiede

- L'accesso a tutti i servizi disponibili è garantito utilizzando le credenziali **SPID persona fisica**.
- Per ottenere le tue credenziali SPID devi essere **maggiorenne**.

Per richiedere **SPID**:

- Scegli il tuo Gestore di Identità Digitale tra quelli accreditati da **AgID, Agenzia per l'Italia Digitale**.
Nota bene! In PAT puoi richiedere SPID con **Lepida**, società pubblica per l'informatica e le nuove tecnologie.



Con Lepida devi:

- avere un cellulare e una casella di posta elettronica
- registrarti sul [sito dedicato](#), caricando una copia di un tuo documento di identità valido e della tua tessera sanitaria
- chiedere un appuntamento per concludere la richiesta (riconoscimento di persona), ed avere la tua identità **SPID facendoti riconoscere di persona** presso uno degli [sportelli abilitati \(94 in tutta la PAT\)](#)

Nel caso tu scelga **un altro gestore**, la fase di identificazione può avvenire in due modi:

- 1) Se hai la tua CPS attivata o uno strumento di identificazione digitale, puoi completare la richiesta **online**:



con la tua CPS/CNS attivata - con la tua Carta di Identità Elettronica - con la tua Firma Digitale

- 2) Se **NON** hai la tua CPS attivata, né altri strumenti di identificazione digitale, puoi farti identificare

di PERSONA



o VIA WEBCAM

(questo servizio può essere a pagamento o gratuito, a seconda delle scelte del Gestore di Identità)



Perché serve il riconoscimento di persona per ottenere SPID?

Il riconoscimento di persona (de visu) è richiesto per legge e prevede che un operatore certifichi l'identità della persona che richiede SPID. Di norma è richiesto dal Garante della Privacy quando un servizio *online* consente l'accesso a dati personali e/o sensibili. Serve a verificare la tua identità, in modo da consegnare le credenziali a te e non ad altri.



Usando un metodo di autenticazione “**forte**” si potranno sfruttare tutte le funzionalità presenti in TreC+. Le principali sono:

- Accedere ovunque e **visualizzare tutti i referti medici** in formato digitale (dal 2007 in poi) e utilizzare filtri
- Aggiungere documenti clinici provenienti da strutture che non afferiscono al Servizio Sanitario Provinciale, per raccogliere tutti i tuoi documenti sanitari in un unico luogo
- **Modificare la visibilità** dei referti
- Visualizzare in ogni momento le **ricette** farmaceutiche e **specialistiche**
- Abilitare le **notifiche** per sapere subito se una nuova ricetta è disponibile.
- **Prenotare online** una visita specialistica, analisi del sangue, esami diagnostici, con o senza ricetta, anche in libera professione scegliendo il medico
- Vedere il **gli appuntamenti prenotati** e scaricare il **promemoria**
- Cambiare **medico** di base
- Gestire il proprio “**profilo sanitario**”
- Accedere alla **televisita** sia con i medici **specialisti**, che con i **pediatri** di libera scelta (se prescritta)
- **Deleghe ad altre TreC+**: prendersi cura di chi ci sta a cuore, gestendo in modo sicuro i servizi sanitari grazie alla possibilità di usare **più-account** (dei figli e delle persone di cui ci si prende cura). Accedere ai loro documenti clinici, alle ricette farmaceutiche, alle televisite, e prenotare gli appuntamenti per loro.
- Permettere ad altre persone di tua fiducia di accedere alla propria **TreC+**.
- **Vedere e scaricare le ricevute dei ticket** delle prestazioni sanitarie, utili per la dichiarazione dei redditi e a fini assicurativi.
- **Pagare** le prestazioni con PagoPA (presto..)
- Tenere traccia delle informazioni che riguardano la propria salute nel “**Profilo sanitario**”, registrando allergie, intolleranze, malattie, patologie familiari
- ...



Accesso con credenziali deboli dal portale web *trec.trentinosalute.net*



Codice Fiscale



Numero Tessera Sanitaria/**TEAM** (Tessera Europea Assicurazione Malattia)/**CPS** (Carta Provinciale dei Servizi)



Per i cittadini che **non** possiedono le credenziali **forti**



Funzionalità limitate (le stesse di "Fast TreC").

Usando un metodo di autenticazione "meno forte" si può accedere solo ad alcune funzioni di TreC+:

- Visualizzare il singolo **referto** specialistico (per **45 giorni** dal rilascio)
- Accedere alla **televisita** con uno specialista o con il pediatra di libera scelta (se prescritta)
- Prenotare una **prestazione** (specialistica, anagrafe sanitaria, assistenza protesica, appuntamento per cambio medico, prelievo..)
- Vedere gli **orari** del medico di base (se in PAT)
- Cercare una **farmacia**, un **ambulatorio**
- Vedere l'attesa al **pronto soccorso**

Installazione della App TreC+ (in 5 passi)

1) Dal PC o usando un secondo dispositivo mobile,

entra nel portale TreC+ da questo indirizzo: ***trec.trentinosalute.net***

Versione software "minima" per poter installare la App:

- Android 10
- iOS 12.1

2) Accedi al portale attraverso:

Accedi a TreC

The screenshot shows the 'Accedi a TreC' page with four authentication options, each with an 'ACCEDI' button:

- SPID**: SPID è il Sistema Pubblico di Identità Digitale per accedere ai servizi online della Pubblica Amministrazione.
- CIE**: Accedi con la tua **Carta d'Identità Elettronica (CIE)** usando il computer con un lettore di smart card contactless, o lo smartphone con interfaccia NFC e l'app Cie ID.
- Smart Card**: La Tessera Sanitaria attivata con la Carta Provinciale dei Servizi va inserita nell'apposito lettore.
- Tessera sanitaria**: Accedi con il tuo codice fiscale e il numero della tua tessera. Per proteggere i tuoi dati, alcuni servizi richiedono un'autenticazione forte.

I metodi di autenticazione forte sono SPID, la Carta d'Identità Elettronica (CIE) e la Smart card, e ti danno accesso a tutte le funzionalità di TreC+. L'accesso con tessera sanitaria è un metodo di autenticazione debole, e ti da accesso a un numero limitato di servizi.

Scopri di più sulle modalità di autenticazione.

Non riesci ad accedere?

3) Clicca sul pulsante:



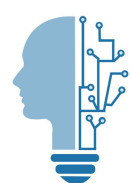
4) Scarica il "foglio di attivazione"

Questo foglio di attivazione sarà valido fino al 11/04/2021 alle ore 12:30.
Se hai dubbi consulta le domande frequenti o contattaci dal sito <https://trec.trentinosalute.net>

- 1 SCARICA L'APP**
Scarica l' app TreC+ da Google Play per i dispositivi Android o dall' App Store per quelli iOS.
- 2 SCANSIONA IL QR CODE**
Apri l'app TreC+ e inquadra il QR Code qui sotto per attivarla.
- 3 INSERISCI IL CODICE TEMPORANEO**
Inserisci nell'app TreC+ il codice temporaneo che abbiamo inviato al tuo indirizzo e-mail.
- 4 SCEGLI IL CODICE PIN**
Scegli un codice PIN, ti servirà per accedere all'app TreC+ in modo sicuro.

Scarica su **App Store**
DISPONIBILE SU **Google Play**

5) Scarica l'App dagli store (Google Play e Apple), avvia la App **TreC+** sul cellulare e inquadra il **codice QR** quando ti viene chiesto. Poi segui i passi 3 e 4

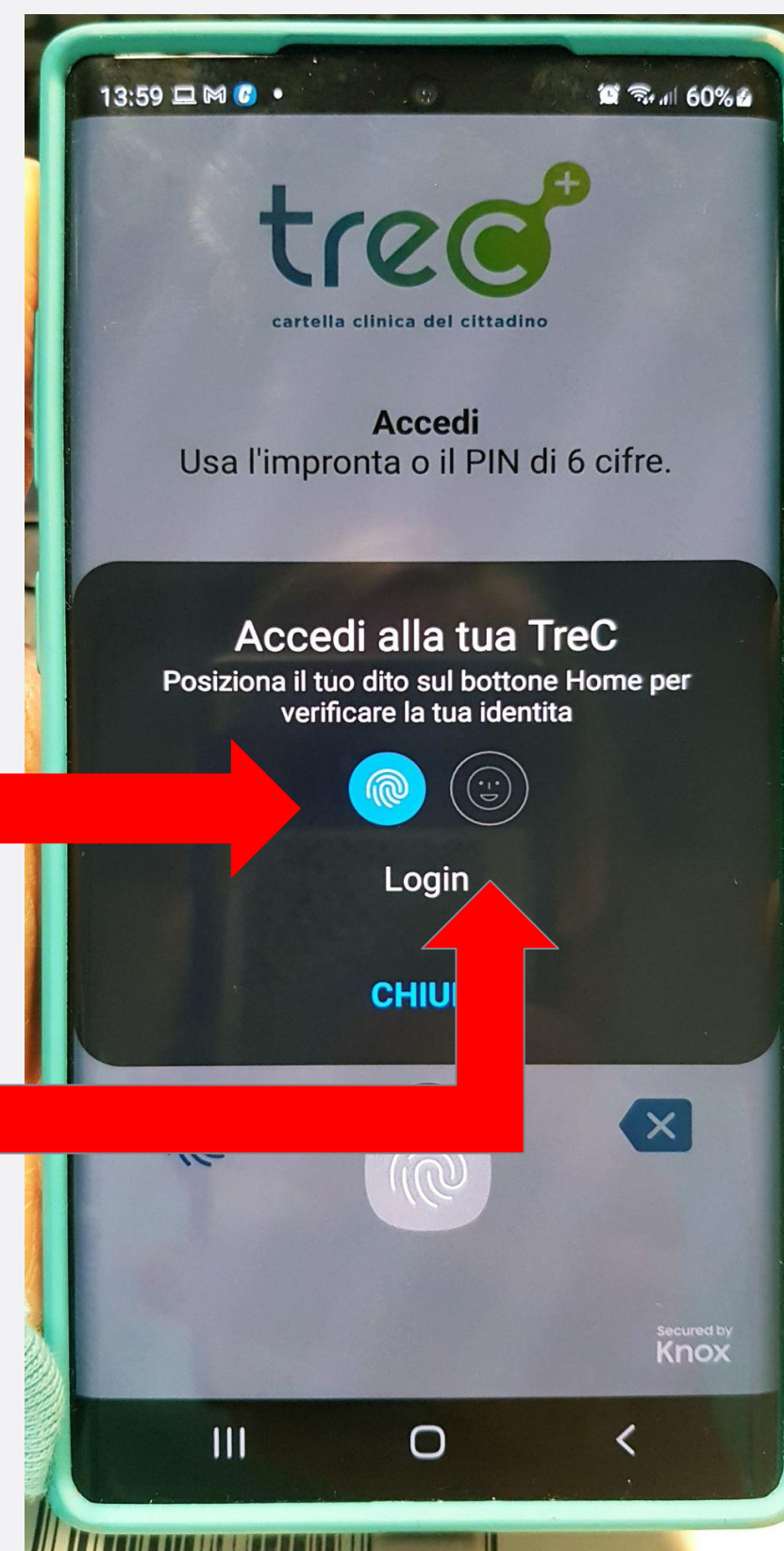


Installazione App TreC+ (ultimo passaggio)



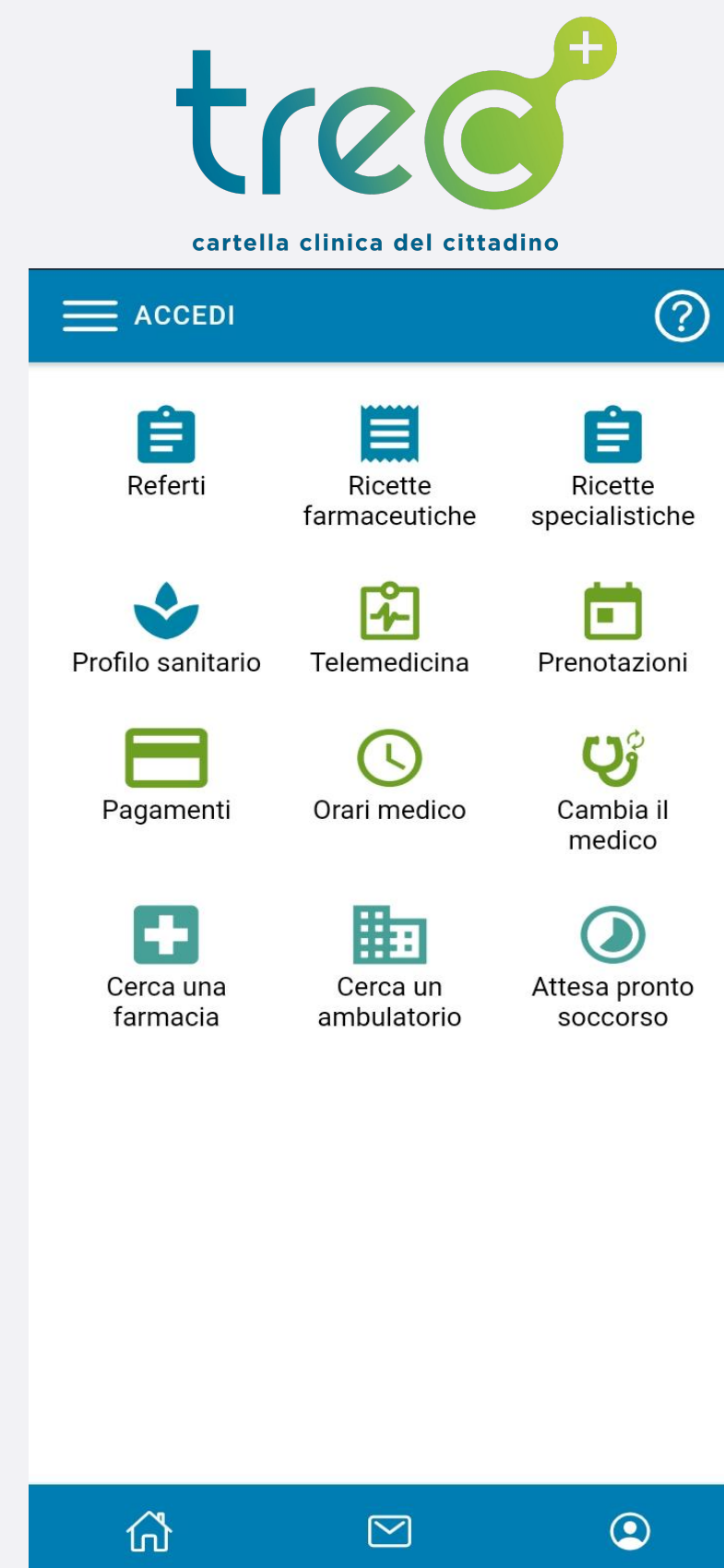
Dopo l'installazione (che dovrai fare solo 1 volta) scegli un **PIN personale di 6 cifre**, che utilizzerai **sempre per accedere alla App**. In alternativa al PIN, attiva dalle "impostazioni" del menu della App il **riconoscimento biometrico** (che si impostano dalle impostazioni del cellulare) e potrai accedere anche con:

- **l'impronta digitale**
- **o il riconoscimento del viso**



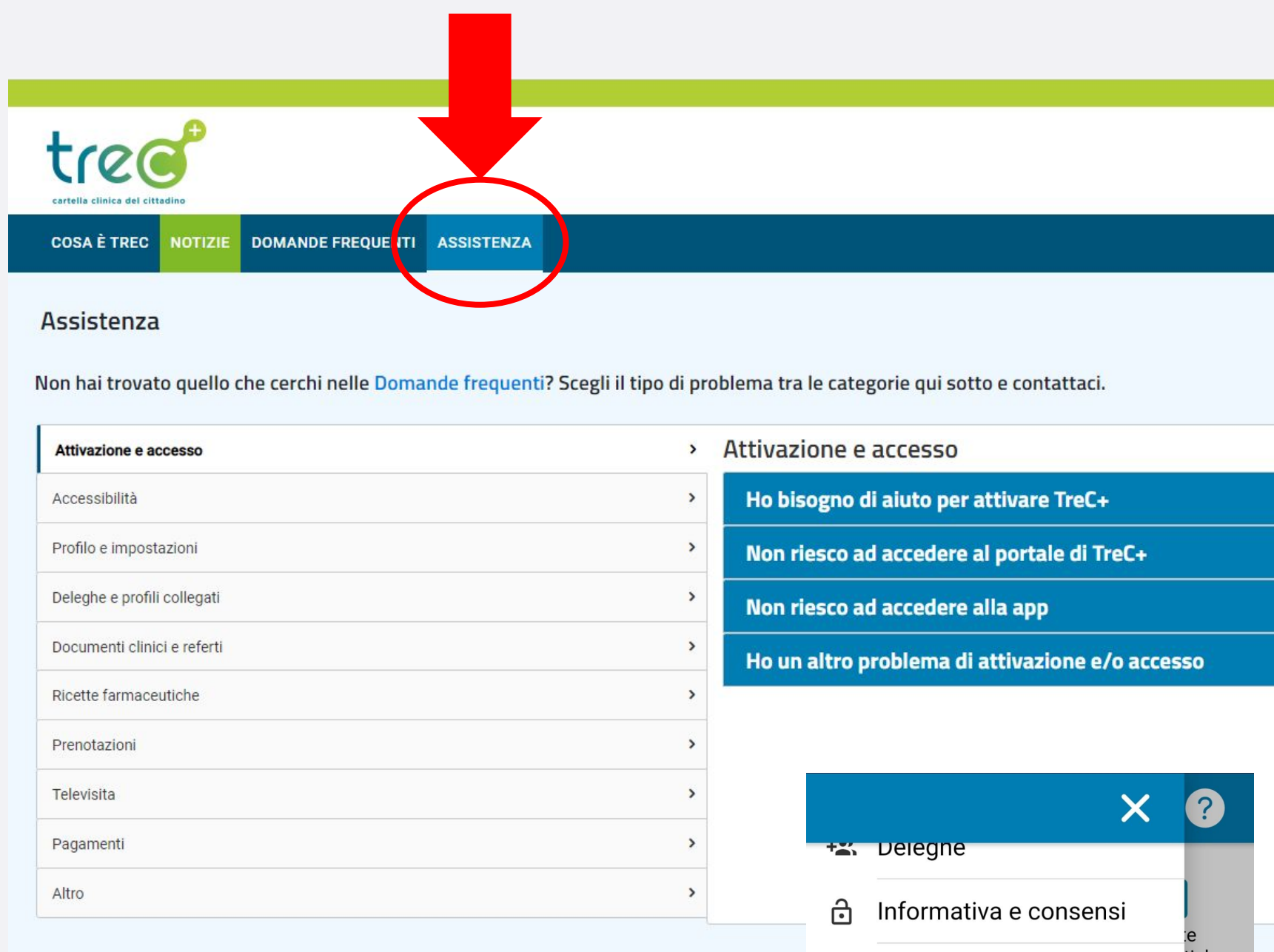
Cosa succede dal 15/11/21 agli utenti che usano già TreC_FSE?

- Per gli utenti che hanno già App TreC_FSE:
nel caso in cui il cellulare sia impostato sull'aggiornamento automatico delle App, la app TreC+ è stata pensata per migrare i dati dalla vecchia app TreC_FSE, quindi l'utente dovrà solo inserire il solito PIN personale per entrare (o utilizzare il riconoscimento biometrico).
- Se un utente non ha impostato nel cellulare l'aggiornamento automatico delle App:
dallo store Google Play o Apple si entra nella pagina delle applicazioni installate e si controlla se ci sono aggiornamenti
- In caso di incompatibilità della versione del software (Android o Apple), cosa succede?
L'utente non dovrà disinstallare la app e potrà continuare ad usare la vecchia versione "TreC_FSE"
- Nel caso l'utente abbia un cellulare non compatibile e inavvertitamente disinstalla la App TreC_FSE, potrà ripristinare la TreC_FSE?
Apple risponde che la versione non è supportata, lo stesso vale per Android. Qualora dovesse accadere, l'utente potrà contattare l'assistenza che gli invierà l'apk e potrà così re-installare l'app TreC_FSE



Hai bisogno di assistenza?

Dal portale trec.trentinosalute.net seleziona il menu "Assistenza"

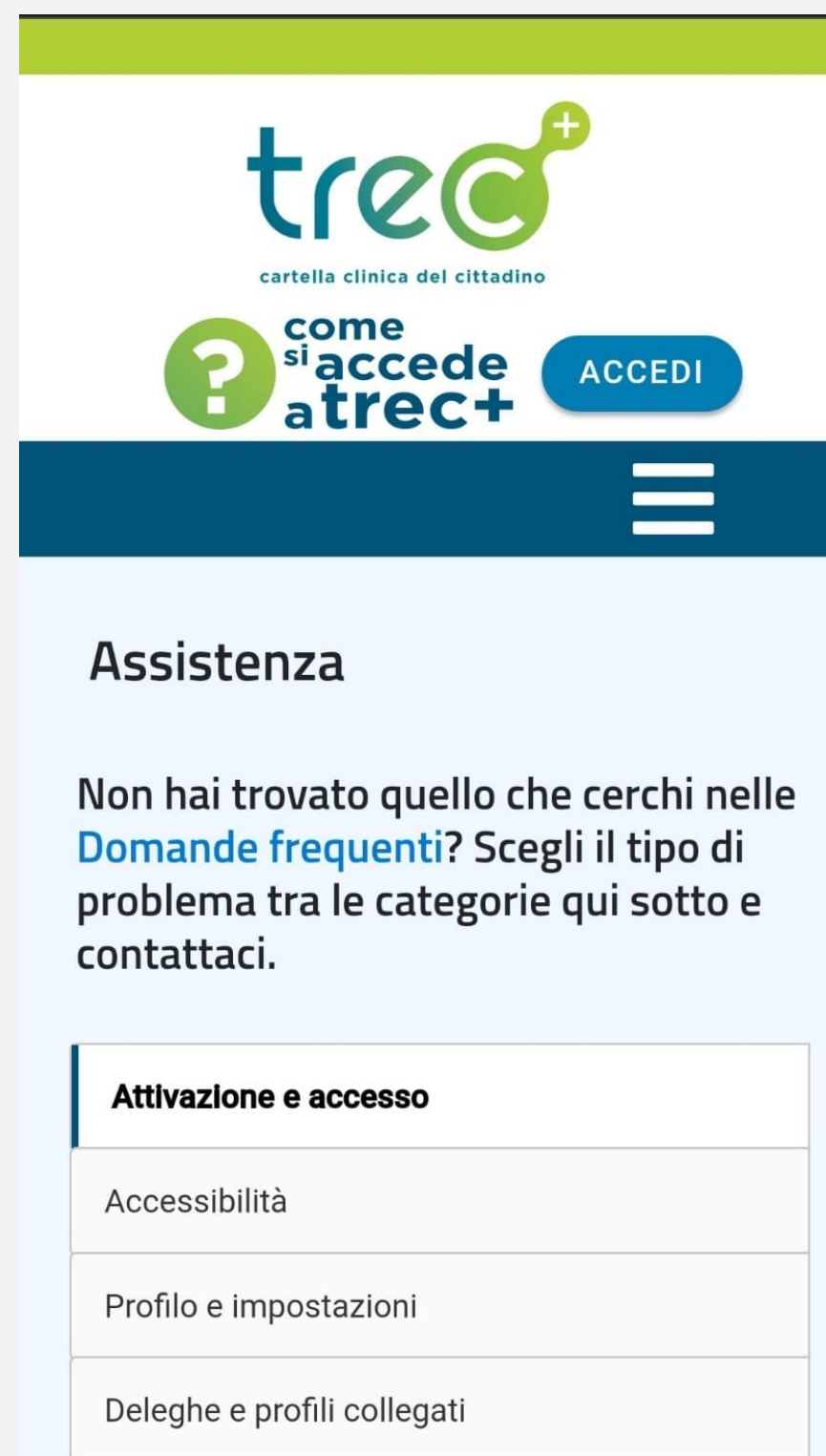


Assistenza

Non hai trovato quello che cerchi nelle [Domande frequenti](#)? Scegli il tipo di problema tra le categorie qui sotto e contattaci.

| Attivazione e accesso | Attivazione e accesso |
|-----------------------------|--|
| Accessibilità | Ho bisogno di aiuto per attivare TreC+ |
| Profilo e impostazioni | Non riesco ad accedere al portale di TreC+ |
| Deleghe e profili collegati | Non riesco ad accedere alla app |
| Documenti clinici e referti | Ho un altro problema di attivazione e/o accesso |
| Ricette farmaceutiche | |
| Prenotazioni | |
| Televisita | |
| Pagamenti | |
| Altro | |

compila e invia la richiesta



Assistenza

Non hai trovato quello che cerchi nelle [Domande frequenti](#)? Scegli il tipo di problema tra le categorie qui sotto e contattaci.

| Attivazione e accesso |
|-----------------------------|
| Accessibilità |
| Profilo e impostazioni |
| Deleghe e profili collegati |

Descrivi il problema

Fornisci il maggior numero di dettagli possibili: ti sapremo aiutare meglio.

0/1300 (minimo 28 caratteri)

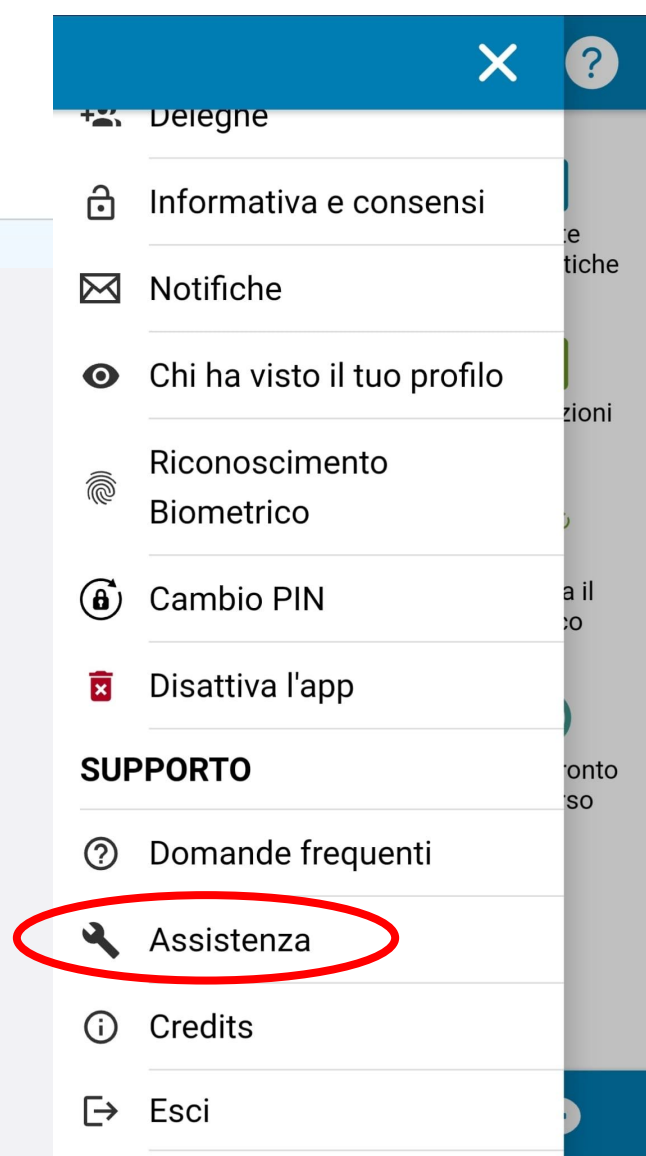
- Accento al trattamento dei miei dati da parte dall'Azienda Provinciale per i Servizi Sanitari per le finalità inerenti a questa richiesta, in conformità all' [Informativa sul Trattamento dei Dati Personali](#)

Per procedere, acconsenti al trattamento dei tuoi dati da parte dall'Azienda Provinciale per i Servizi Sanitari.

Comunicheremo il tuo indirizzo e-mail all'assistenza per poterti rispondere.

INVIA

o accedi alla app e seleziona il menu "Assistenza"



- Deleghe
- Informativa e consensi
- Notifiche
- Chi ha visto il tuo profilo
- Riconoscimento Biometrico
- Cambio PIN
- Disattiva l'app
- SUPPORTO**
- Domande frequenti
- Assistenza**
- Credits
- Esci